



주목받는  
순천대학교

1935년 개교 이래  
지역과 함께 상생 발전해온  
순천대학교가  
미래 100년을 선도하겠습니다.



재정지원 사업비

'22 ~ '24  
일반재정  
지원대학

**130** 억원

'18 ~ '24  
국립대학  
육성사업

**205** 억원

'20 ~ '27  
그랜드ICT  
연구센터 지원

**214** 억원



### 주목받는 대학 경쟁력

#### ■ 일반재정지원대학 선정

지역산업연계 특성화 추진 및 학생성공 지원 강화에 기여

#### ■ 국립대학육성사업 추진

국립대학육성사업과 대학혁신지원사업의 통합·개편과 함께 재정지원 수혜 확대

#### ■ 그랜드ICT 연구센터 지원

지능화 혁신교육과 기술 연구를 바탕으로 스마트팜 ICT 기술 분야 연구인력 양성과 기술 지능화 추진

#### ■ 초기창업패키지사업 선정

120개 창업기업, 133개 창업동아리 집중 육성, 지역 창업 인프라 구축과 창업역량 강화 (4년간 100억원 국비지원, '23~'26)

#### ■ 4단계 BK21사업 선정

4차산업혁명 대응 석박사급 인재 양성 및 연구중심대학 육성 (23억원 국비지원, '20~'27)

### 주요 성과 (2019~2022)

- 국립대학육성사업 최우수 A등급 선정 ('19)
- '한국어능력시험(TOPIK) 시행기관' 선정 ('19)
- 대한민국 '정부 초청 장학생(GKS) 한국어 연수기관' 선정 ('19)
- 국·공립대학 종합청렴도 전국 '최고등급' 획득 ('20)
- 순천대 도서관, 대학도서관 정식평가 상위 20% 이내 ('20, 교육부)
- 교육국제역량 인증기관 선정 ('20)
- 초기창업패키지 주관기관 최우수 등급 선정 ('20)
- 2년 연속 국립대 양성평등 우수대학 선정 ('20, '21)
- 순천대 학군단(ROTC) 2관왕 달성 ('종합 우수학군단', '부대관리우수학군단', '20)
- Grand ICT연구센터 지원 사업 호남·제주권역 지역거점대학 유일 선정 ('20)
- 대학기본역량진단 결과 "일반재정지원대학" 선정 ('21)

'23 ~ '26

소프트웨어  
중심대학사업

83 억원

'15 ~ '26

초기창업  
패키지사업

273 억원

# 변화하는 순천대학교

학생의 성공적인 대학생활을 위해  
교육환경을 개선·지원하고 있습니다.

학생 1인당  
학습권 보장

## 지원 교육비 확대

- 4차 산업혁명 시대에 맞는 **융복합 교육 강화 및 융복합 인재양성**
- 학생 성장주기별 **진로설계 및 상담 강화**
- 사회적 약자와 함께하는 **장애학생지원센터 독립적 운영**
- 신입생 전원 **학생생활관 입실 우선권 부여**



등록금 대비  
장학금 지급 확대

## 재학생 70% 혜택

우석장학생

4년간 등록금 전액 + 학생생활관 입실 우선권 + 역량개발비  
연간 200만원 지원

POSCO 엘리트 장학생  
파루지역인재 장학생

4년간 생활비 연간 100만원+학생생활관 입실 우선권  
대학원 대상 재학기간 등록금 전액 지원



유학생 유치·교류  
세계화

## 글로벌 교육 네트워크 강화

- 영국, 미국, 중국 등 세계 각지의 우수대학 및 기관과 **복수학위제 운영 등의 교류협력 체계 구축**  
(23.4월 기준)



정부초청 장학생(GKS) 한국어 연수 및 수학 대학

한국어능력시험(TOPIK) 공식 시행 대학

### 교육환경



국립대 유일  
유물보존 과학실 박물관



전국 대학 상위 20% 이내  
대학도서관 정식평가('20)



국립대 최상위 수용률  
수용률 32% 학생생활관('23)



70개  
IoT 강의실

스마트팜, 드론, e-모빌리티 등의 활성화를 통해  
지역사회의 산학협력 중심허브가 되겠습니다.

(20~22)

3년간  
연구비 총액 **1,198** 억원

3년간  
연구학술진흥 사업 **40** 억원

과학기술정보통신부, 농림축산식품부 과제 선정

**Grand ICT 연구센터** : (20~27) 214억원 지원  
지능화 혁신교육과 기술 연구를 바탕으로 스마트팜 ICT기술 분야  
연구인력 양성과 기술 지능화 추진

**스마트팜 다부처패키지 혁신기술개발** : (21~24) 32억원 지원  
2세대 스마트팜의 현장·실증 고도화와 차세대 스마트팜 융합·원천  
기술 개발 집중 지원

지역 발전을 선도할 협력 모델을 만들고,  
지자체와 함께 대학의 역량을 발휘하겠습니다.

국가와 지역 발전을 선도하는 우수사업단

<p>대중소상생 공동훈련센터</p> <ul style="list-style-type: none"> <li>· 화학4차산업혁명 분야 직무교육</li> </ul>	<p>Grand ICT연구센터</p> <ul style="list-style-type: none"> <li>· 지능형 스마트농업 개발</li> </ul>	<p>BK21 FOUR 융합교육연구단</p> <ul style="list-style-type: none"> <li>· 빅데이터 기반 소재인포매틱스</li> </ul>	<p>공학교육혁신센터</p> <ul style="list-style-type: none"> <li>· 국가소재 산업 선도 공학 인재양성</li> </ul>
<p>소프트웨어 중심대학</p> <ul style="list-style-type: none"> <li>· 글로벌 공유협업 SW 생태계 혁신 선도</li> </ul>	<p>친환경농업센터</p> <ul style="list-style-type: none"> <li>· 국가공인 인증 및 시험 기관</li> </ul>	<p>국가 핵심 소재 연구단 (플랫폼형)</p> <ul style="list-style-type: none"> <li>· 핵심 품목 소재 국산화 추진</li> </ul>	<p>글로벌 창의인재양성사업단</p> <ul style="list-style-type: none"> <li>· 특화 전문 인재양성</li> </ul>

지역 지자체 연계사업

- 전남도 등과 e-모빌리티 산업발전 협약
- 고흥군과 스마트팜 혁신밸리 사업(총사업비 1,100억원)
- 전남정보문화산업진흥원과 콘텐츠 산업 청년일자리 창출 리쇼어링 프로젝트 업무협약(73억원)

지역사회 현안문제 해결

- 여순연구소 활성화 및 여순사건 재조명 사업
- 구도심 활성화를 위한 순천시와 뉴딜사업 공동 대응체계 구축

광양만권 대학발전협의회 구성 및 운영

- 광양만권(순천, 여수, 광양) 5개 대학총장협의회 구성
- 공동 교육프로그램 운영

지역 맞춤형 진로체험 프로그램 운영

- 초·중등 대상 에코산업기반 진로체험

대학경쟁력 강화를 위한 순천시 지원금 확보

- 20년부터 매년 10억원, 5년간 50억원 지원

## 본부직속

- 자유전공학부(인문사회·자연)

## 단과대학

### ■ 생명산업과학대학

농생명과학과, 산림자원·조경학부, 동물자원과학과, 원예학과, 식품공학과, 식품영양학과, 융합바이오시스템기계공학과, 농업경제학과, 의생명과학과, 조리과학과, 바이오한약자원학과, 간호학과

### ■ 사회과학대학

경제무역학부, 경영학과, 법학과, 행정학과, 회계학과, 물류학과, 사회복지학과

### ■ 인문예술대학

중어중문학과, 일본어일본문화학과, 국제한국어교육학과, 사학과, 철학과, 문예창작학과, 사회체육학과, 피아노학과, 사진미디어학과, 영상디자인학과, 만화애니메이션학과, 패션디자인학과

### ■ 공과대학

토목공학과, 환경공학과, 건축학부, 기계우주항공공학부, 첨단신소재공학과, 화학공학과, 전기공학과, 전자공학과, 인공지능공학부, 컴퓨터공학과, 화학과

### ■ 사범대학

국어교육과, 영어교육과, 사회교육과, 농업교육과, 수학교육과, 컴퓨터교육과, 환경교육과, 물리교육과, 화학교육과

### ■ 약학대학

약학과

### ■ 미래융합대학

미래융합학부  
동물생명산업전공트랙, 정원문화산업전공트랙, 사회서비스상담전공트랙,  
물류비즈니스전공트랙, 융합산업전공트랙, 스포츠레저전공트랙

## 대학원

### ■ 일반대학원

인문사회·자연과학·예체능·공학계열 학과간협동 과정, 학연산협동 과정

### ■ 특수대학원

교육대학원, 산업대학원, 경영행정대학원, 사회문화예술대학원

7,392 명

학생(대학원생 포함)



789 명

교원



323 명

직원



(2023. 4. 1 기준)

7개

## 단과대학

생명산업과학대학, 사회과학대학, 인문예술대학, 공과대학, 사범대학, 약학대학, 미래융합대학

54개

## 모집단위

5개

## 대학원

일반대학원, 교육대학원, 산업대학원, 경영행정대학원, 사회문화예술대학원

8개

## 융합전공

콘텐츠메이저먼트 융합전공, 천연물 의약산업 융합전공, 미래환경융합 융합전공, 지능의료기술융합 융합전공, 스마트농업융합전공, 기후변화 융합전공, 신재생에너지융합전공, 첨단부품소재융합전공

# 도약하는 순천대학교

# 2035

2035 .....  
개교 100주년

2024 ..... 개교 89주년

- 2019 제 9대 고영진 총장 취임
- 2018 미래융합대학, 교양융합대학 신설
- 2015 창업지원단 신설  
국제문화컨벤션관 개관
- 2013 순천천연물약소재개발연구센터 개소
- 2010 약학대학 신설, 간호학과 신설,  
IT기반첨단농업센터 신축

2010's .....

- 1989 도서관 신축
- 1987 대학원 신설, 박물관 개관
- 1982 4년제 순천대학으로 개편

1980's .....

- 2023 제 10대 이병은 총장 취임
- 2022 입학처 고교교육협력관실 신설
- 2021 체육관 리모델링 및 교사동 신축  
일반재정지원대학 선정
- 2020 산학협력관 신축  
운동장 인조잔디 및 우레탄 포장 준공

2020's .....

- 2005 친환경농산물인증센터 설립
- 2004 순천대학교기술이전센터 설치
- 2003 산학협력단 설치,  
과학영재교육원 설치,  
E-campus 구축 개통

2000's .....

- 1998 평생교육원 설치
- 1994 순천대학교 발전지원재단 신설
- 1991 순천대학교로 개편

1990's .....

- 1935 순천공립농업학교 개교  
(우석 김종익 선생 기부)

1930's .....

# 1935





## CONTENTS

<b>I. 모집단위 및 모집인원</b>	<b>10</b>	<b>V. 전형유형별 전형 방법</b>	<b>18</b>
<b>II. 전형 일정</b>	<b>12</b>	학생부교과	18
<b>III. 입학원서(인터넷) 접수</b>	<b>13</b>	1 지역인재 전형	18
1 사전 준비 사항	13	2 지역균형인재 전형	19
2 원서접수 사이트	13	3 교과일반 전형	20
3 수시모집 지원 횟수	13	4 성인학습자등 전형	21
4 원서접수 기간 및 절차	13	5 농어촌학생 전형	23
5 첨부 서류 제출	14	6 특수교육대상자등 전형	25
6 전형료	14	7 특성화고등재직자 전형	26
<b>IV. 지원자 유의 사항</b>	<b>15</b>	8 만학도 전형	28
1 일반 유의 사항	15	학생부종합	29
2 원서접수 유의 사항	15	1 일반학생 전형	29
3 복수지원/이중등록 금지	16	2 사회다양성 전형	29
4 온라인 제공 및 개인정보 활용 동의	16	3 농어촌학생 전형	31
5 수시모집 전형유형별 지원가능자	17	4 특성화고교졸업자 전형	34
		5 기초생활등 전형	36
		실기 / 실적 위주	37
		1 실기 전형	37
		2 특기자 전형	37





# 순천대학교 수시모집요강

## VI. 평가 방법

- |                           |    |
|---------------------------|----|
| 1 학교생활기록부 (학생부교과·실기실적)    | 39 |
| 2 서류 평가(학생부종합)            | 43 |
| 3 면접고사(학생부종합 일반학생·특기자 전형) | 44 |
| 4 실기고사                    | 45 |

## VII. 합격자 발표 및 등록

- |                             |    |
|-----------------------------|----|
| 1 합격자 선발 기준                 | 48 |
| 2 1단계 합격자 발표 (면접고사 실시 모집단위) | 49 |
| 3 최초합격자 발표 및 등록             | 49 |
| 4 충원합격자 발표 및 등록             | 50 |
| 5 입학 등록금 납부                 | 51 |
| 6 합격자 등록 포기 및 입학 등록금 환불     | 51 |

## 부록

- |                 |    |
|-----------------|----|
| 순천대학교 대학생활 안내   | 62 |
| 장학제도            | 62 |
| 학사제도            | 67 |
| 교육/취업지원 및 국제교류  | 68 |
| 학생 탐방지원 프로그램    | 78 |
| 학생 생활관 안내       | 80 |
| 통학버스 운행 노선(시간)표 | 81 |
| 업무(부서)별 연락처     | 82 |
| 모집단위(전공)별 연락처   | 83 |
| 찾아오는 길          | 84 |

# I. 모집단위 및 모집인원

단과 대학	계열	모집단위	입학 정원	학생부교과									학생부종합					실기/실적			합 계	
				지역 인재 전형	지역 균형 인재 전형	교과 일반 전형	성인 학습자 등 전형	농어촌 학생 전형	특수교육대상자 등 전형	특성화 고등 재직자 전형	만학도 전형	소	일반 학생 전형	사회 다양성 전형	농어촌 학생 전형	특성화 고교 졸업자 전형	기초 생활 등 전형	소	실기 전형	특기자 전형		소
				(정원내)	(정원내)	(정원내)	(정원내)	(정원내)	(정원외)	(정원외)	(정원외)	계	(정원내)	(정원내)	(정원외)	(정원외)	(정원외)	계	(정원내)	(정원내)		계
54개 모집단위			1,573	655	3	422	27	16	6	35	58	1,222	310	19	38	23	25	415	74	5	79	1,716
본부 직속	공통	자유전공학부 (인문사회·자연)	27	12		9		1				22	3	2				5				27
		1개 모집단위	27	12		9		1				22	3	2				5				27
생명 산업 과학 대학	자연	농생명과학과	62	30		23						53	9		3	3	2	17				70
		산림자원·조경학부	58	26		17						43	14	1	1	1	2	19				62
		동물자원과학과 ★	21	7		7				1		15	7		2	1		10				25
		원예학과	25	5		3						8	17		2		1	20				28
		식품공학과 ★	36	7		5						12	21	1	2	1		25				37
		식품영양학과 ★	32	19		7						26	6					6				32
	인문 사회	융합바이오 시스템기계공학과 ★	30	14		9			1			24	6				2	8				32
		농업경제학과	22	14		6				1		21	2		2			4				25
		의생명과학과	17	9		6			1			16	1				1	2				18
		조리과학과 ★	27	11		14			1			26		1		2		3				29
		바이오한약자원학과 ★	23	10		9			1			20	3			1		4				24
		간호학과	60	16	2	12						30	9	1				10				40
12개 모집단위			413	168	2	118	0	4	2	0	0	294	95	4	12	9	8	128	0	0	0	422
사회 과학 대학	인문 사회	경제무역학부	65	34		18						52	12	1				13				65
		경영학과	35	14		3						17	17	1	1			19				36
		법학과	45	25		12				1		38	8		1		1	10				48
		행정학과	34	19		9						28	6		1			7				35
		회계학과	29	15		8				1		24	6		1	1		8				32
		물류학과	22	5		13						18	3	1	1			5				23
		사회복지학과	36	19		7						26	9	1	2		2	14				40
7개 모집단위			266	131	0	70	0	0	2	0	0	203	61	4	7	1	3	76	0	0	0	279
인문 예술 대학	인문 사회	중어중문학과 ★	26	9		11			1			21	5			1		6				27
		일본어일본문화학과 ★	28	10		11			1			22	6					2	8			30
		국제한국어교육학과	3	3								3						0				3
		사학과	20	13		4			1			18	2				1	3				21
		철학과	19	5		9			1			15	4				1	5				20
	예체 이	문예창작학과	23	5		8				1		14	4				1	5	6		6	25
		사회체육학과	21									0	5		2			7	11	5	16	23
		피아노학과	16									0					0	16			16	16
		사진미디어학과	18						1			1	3				3	14		14	18	
		영상디자인학과	20	6		5						11	3		1		4	6		6	6	21
		만화애니메이션학과	25							1		1				1	21		21		23	
		패션디자인학과	19	8		10						18	1			1	2					20
12개 모집단위			238	59	0	58	0	5	2	0	0	124	33	0	3	3	5	44	74	5	79	247

I. 모집단위 및 모집인원

II. 전형방법

III. 입학원서 접수

IV. 지원자 유의사항

V. 전형방법별 전형방법

VI. 평가방법

VII. 합격자 발표 및 등록

단과대학	계열	모집단위	입학정원	학생부교과							학생부종합					실기/실적			합계			
				지역인재전형	지역균형인재전형	교과일반전형	성인학습자전형	농어촌학생전형	특수교육대상자전형	특성화고등재직자전형	만학도전형	소	일반학생전형	사회다양성전형	농어촌학생전형	특성화고교졸업자전형	기초생활등전형	소		실기전형	특기자전형	소
				(정원내)	(정원내)	(정원내)	(정원내)	(정원내)	(정원외)	(정원외)	(정원외)	계	(정원내)	(정원내)	(정원외)	(정원외)	(정원외)	계		(정원내)	(정원내)	계
공과대학	자연	토목공학과	24	12	6						18	6	1	1		8				26		
		환경공학과	30	14	10						24	6		1		7				31		
		건축학부	26	14	9						23	3	2	2	1	8				31		
		기계우주항공공학부	45	24	16		1				41	1	3		1	5				46		
		첨단신소재공학과	55	32	13		1				46	9			1	10				56		
		화학공학과	66	37	19		1				57	7	2		1	11				68		
		전기공학과 ★	30	25	5						30		1	1		2				32		
		전자공학과	30	25	3		1				29		1		1	3				32		
		인공지능공학부	70	24	23		1				48	21	1		2	26				74		
		컴퓨터공학과	28	15	8						23	5				5				28		
		화학과	16	9	5		1				15	1				2				17		
11개 모집단위		420	231	0	117	0	6	0	0	354	59	7	4	10	7	87	0	0	0	441		
사범대학	인문사회	국어교육과	19	3	9					12	7		1		8				20			
		영어교육과	20	6	8					14	6		1		7				21			
		사회교육과	20	6	13					19	1		2		3				22			
	자연	농업교육과	19	3	3					6	13		1		14				20			
		수학교육과	19	8	6					14	5		1		6				20			
		컴퓨터교육과	19	9	7					16	3				3				19			
		환경교육과	14	4	4					8	4	2	1		7				15			
		물리교육과	10							0	10		1		11				11			
		화학교육과	10							0	10		1		11				11			
9개 모집단위		150	39	0	50	0	0	0	0	89	59	2	9	0	0	70	0	0	0	159		
약학대학	자연	약학과	32	15	1					16			3		5				21			
		1개 모집단위	32	15	1	0	0	0	0	0	16	0	0	3	0	2	5	0	0	0	21	
미래융합대학	공통	미래융합학부 (동물생명산업전공트랙) (정원문화산업전공트랙) (사회서비스상담전공트랙) (물류비즈니스전공트랙) (융합산업전공트랙) (스마트레저전공트랙)	27			27				35	58	120			0				120			
		1개 모집단위	27	0	0	0	27	0	0	35	58	120	0	0	0	0	0	0	0	120		

## 모집단위 및 모집인원에 관한 안내사항

- 모집단위와 모집인원은 교육부의 2024학년도 대학 입학정원 조정에 따라 변경될 수 있습니다.
- 수시모집에서 미 충원된 인원은 해당 모집단위의 정시모집 모집 군으로 이월하여 선발합니다.
- ★ 표시는 교직과정 설치된 모집단위(전공, 학과)이며, 승인인원은 모집단위(전공)별 입학정원의 5~10%로 중등학교 정교사(2급), 영양교사(2급) 자격증 취득이 가능합니다.  
※ 2024학년도 입학자의 경우 모집단위 통합 및 기타 교육부의 승인사항에 따라 교직과정 설치 여부가 변경될 수 있으며, 교직이수 대상자는 2학년 1학기 중 전공 또는 학과별 선발기준에 따라 선발함
- 우리 대학 간호학과는 한국간호교육평가원 간호학 학사학위 프로그램 인증을 획득하였습니다.
- 우리 대학 건축학부는 5년제이며, 한국건축학교육인증원(KAAB) 인증을 획득하였습니다.
- 미래융합대학 소속학과 강의는 야간 위주로 진행됩니다. ※문의 061-750-5705~5706

## II. 전형 일정

구분		수시모집	장소	비고
원서 접수 (인터넷)	접수기간	2023.9.11.(월) 09:00 ~ 9.15.(금) 18:00	www.jinhakapply.com	인터넷 접수만 가능
	첨부서류 제출	2023.9.19.(화) 18:00까지	보내실 곳 : (우)57922 전남 순천시 중앙로 255 순천대학교 입학지원과	토요일, 공휴일 휴무
1단계 합격자 발표		2023.10.27.(금) 18:00(예정)	순천대학교 홈페이지 게시 (www.scnu.ac.kr)	면접 일시·장소 공고
면접고사		[학생부종합(일반학생)전형 및 특기자 전형] 2023.11.22.(수)		준비물 : 수험표, 신분증 (주민등록증 등)
실기고사		[실기 전형] 2023.10.20.(금) 만화애니메이션학과-2023.10.21.(토)		전체 전형
최초합격자 발표		2023.12.15.(금) 18:00(예정)		
합격통지서 교부		2023.12.15.(금) ~ 12.21.(목)		
수시 합격자 등록		2023.12.18.(월) ~ 12.21.(목)		수시 등록 (온라인)
총원 합격자 발표 및 등록	1 차	발표		2023.12.22.(금) 18:00(예정)
		등록	2023.12.22.(금) 18:00 ~ 12.23.(토) 12:00	수시 등록 (온라인)
	2 차	발표	2023.12.23.(토) 18:00(예정)	
		등록	2023.12.23.(토) 18:00 ~ 12.24.(일) 12:00	수시 등록 (온라인)
	3 차	발표	2023.12.24.(일) 18:00(예정)	
		등록	2023.12.24.(일) 18:00 ~ 12.25.(월) 12:00	수시 등록 (온라인)
	4 차	발표	2023.12.25.(월) 18:00(예정)	
		등록	2023.12.25.(월) 18:00 ~ 12.26.(화) 12:00	수시 등록 (온라인)
	5 차	발표	2023.12.26.(화) 18:00(예정)	
		등록	2023.12.26.(화) 18:00 ~ 12.27.(수) 12:00	수시 등록 (온라인)
	6 차	발표	2023.12.27.(수) 18:00(예정)	
		등록	2023.12.27.(수) 18:00 ~ 12.28.(목) 12:00	수시 등록 (온라인)
	7 차	발표	2023.12.28.(목) 18:00(예정)	
		등록	2023.12.28.(목) 18:00 ~ 12.29.(금) 12:00	수시 등록 (온라인)
최종등록금 납부		2024.2.7.(수) ~ 2.13.(화)	농협중앙회 및 지역(단위)농협 전국 영업점	금융기관 업무시간 내

※ 상기 일정은 변경될 수 있으며 변경 시 우리대학교 입학 안내 홈페이지에 공고함

I. 모집단위 및 모집인원  
II. 전형일정  
III. 입학원서 접수  
IV. 지원자 유의사항  
V. 전형유형별 전형방법  
VI. 평가방법  
VII. 합격자 발표 및 등록

# III. 입학원서(인터넷) 접수

## 1 사전 준비 사항

- 가. 인터넷 접속 가능한 PC : 웹브라우저가 설치된 PC
- 나. 프린터 : 수험표 및 기타 제출서류 출력
- 다. 사진파일 : 응시원서 접수 전 3개월 이내에 촬영된 탈모 상반신 사진으로 해상도 200dpi, 크기 3X4cm의 jpg 또는 gif 파일 (예 : 사진.jpg)
- 라. 본인과 보호자의 연락처(주소, 집·휴대전화번호)
- 마. 본인 또는 보호자의 계좌번호

## 2 원서접수 사이트

(주) 진학어플라이 : [www.jinhakapply.com](http://www.jinhakapply.com)

## 3 수시모집 지원 횟수

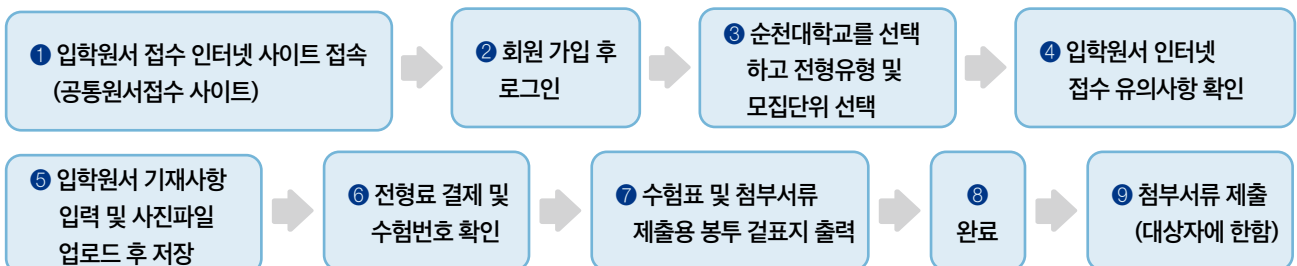
순천대학교는 최대 3개 전형에 지원 가능

학생부교과								실기/실적		학생부종합				
지역 인재 전형	지역 균형 인재 전형	교과 일반 전형	성인 학습자 등 전형	농어촌 학생 전형	특수 교육 대상자 등 전형	특성화 고등 재직자 전형	만학도 전형	실기 전형	특기자 전형	일반 학생 전형	사회 다양성 전형	농어촌 학생 전형	특성화 고교 졸업자 전형	기초 생활 등 전형
(A)		(B)						(C)						
(A), (B), (C) 각 1회, 최대 3회 복수지원 가능														

## 4 원서접수 기간 및 절차

가. 원서접수 기간 : 2023. 9. 11.(월) 09:00 ~ 9. 15.(금) 18:00

나. 원서접수 절차



※ 첨부서류 제출 해당자는 기한 내에 반드시 제출하여야 최종 입학원서 접수가 완료됨

## 5 첨부 서류 제출

가. 제출 기한 : 2023. 9. 19.(화) 18:00(마감일 소인분까지 유효, 토/공휴일 휴무)

나. 제출 방법 : 직접 방문 또는 우편(등기, 택배)

다. 제출처 : 순천대학교 입학지원과 (우57922 전남 순천시 중앙로 255)

라. 제출 서류 : 각 전형별 페이지 참고

## 6 전형료

### 가. 전형 유형별 전형료

전형유형	전형명	전형료(원)	비고
학생부교과	지역인재 전형 교과일반 전형 성인학습자등 전형 농어촌학생 전형 특성화고등재직자 전형 만학도 전형	25,000	
	지역균형인재 전형	-	전액 면제
	특수교육대상자등 전형	-	전액 면제
학생부종합	일반학생 전형	40,000	면접고사료 10,000원 포함
	농어촌학생 전형 특성화고교졸업자 전형	30,000	
	사회다양성 전형 기초생활등 전형	-	전액 면제
실기/실적	실기 전형	55,000	
	특기자 전형	35,000	면접고사료 10,000원 포함

※ 입학원서접수 대행 수수료는 순천대학교에서 부담

### 나. 전형료 환불

- 1) 우리 대학교는 고등교육법 제34조의4 제5항에 따라 입학전형 관련 수입·지출에 따른 잔액이 발생할 경우 원서접수 시 선택한 환불 방법에 따라 반환하며, 반환금액은 응시자가 납부한 전형료에 비례하여 반환합니다.
- 2) 지원자격 미달자 및 1단계 불합격자에게는 전형료 일부를 아래와 같이 환불합니다. 다만, 1단계 전형 합격자 및 면접고사 대상자가 면접고사에 응시하지 않은 경우 환불하지 않습니다.

▶ **환불 금액** : 면접고사료

▶ **방법** : 지원자가 입학원서에 기재한 전형료 환급계좌로 입금

※ 전형료 면제 전형은 해당사항 없음

## IV. 지원자 유의 사항

### 1 일반 유의 사항

- 가. 입학원서 접수 후 주소 또는 연락처 등이 변경되었을 경우 그 사실을 순천대학교 입학지원과(☎ 061-750-5500)에 즉시 알려야 하며, 기재 누락 및 오류로 발생하는 모든 불이익은 지원자 책임입니다.
- 나. 고등학교 졸업예정자가 **2024년 2월까지 졸업하지 못하면** 합격이 취소됩니다.
- 다. 입학전형 성적은 공개하지 않으며, 제출된 서류는 반환하지 않습니다.
- 라. 합격 사항, 등록금 납부 사항, 총원 합격 사항, 기타 입학전형 변경 사항 등은 개별 통지하지 않으니, 순천대학교 홈페이지(www.scnu.ac.kr)를 통해 수시로 확인하여야 합니다. 공고 내용 미확인 등으로 발생한 불이익은 지원자 책임입니다.
- 마. 대학입학전형에 부정확한 방법으로 지원(학생부, 수능성적표 등의 위·변조)하거나 이에 협조하여 공정한 학생선발 업무를 방해하는 경우에는 입학이 무효 또는 취소될 수 있으며, 별도의 처벌을 받을 수 있습니다.
- 바. 면접 및 실기고사 공정성을 위해 블라인드를 실시하므로 면접 및 실기고사에 응시하는 지원자는 개인정보를 유추할 수 있는 교복 착용, 명찰 패용 등을 금지합니다.
- 사. 우리 대학교 신입생(신입학·편입학)은 입학년도의 1학기 중에는 휴학을 할 수 없습니다.(병역휴학, 질병휴학, 임신·출산·육아 휴학은 가능)
- 아. 수시모집 결과에 대한 이의신청은 모집요강 <서식 4> “신입학 모집 결과에 대한 이의신청서”(p.60) 양식을 작성하여 합격자 발표일로부터 7일 이내에 신청할 수 있습니다.(신청방법 : 직접 방문 또는 우편)
- 자. 이 모집요강에 명시되지 않은 사항은 우리 대학교 학칙 등의 규정이나 입학전형위원회의 결정에 따릅니다.
- 차. 이 모집요강의 내용을 숙지하지 않아 발생하는 불이익은 지원자 책임입니다.

### 2 원서접수 유의 사항

- 가. 모집요강을 숙지한 후 입학원서는 지원자 본인이 직접 작성해야 합니다. 착오 입력, 누락 등과 모집요강을 숙지하지 않아 발생하는 불이익은 지원자 책임입니다.
    - ex) 지원 자격 미달, 타 대학과 면접/실기고사 중복, 연락 두절 등
  - 나. 입학원서 접수 마감 시간까지 **전형료 결제를 완료하여야만** 접수가 인정됩니다.
  - 다. 입학원서 접수가 완료(전형료를 결제하여 수험번호가 부여)된 후에는 입학원서 접수를 변경하거나 취소할 수 없으며, 전형료는 반환하지 않습니다.
  - 라. 입학원서 접수 마감 시간 후에는 입학원서 접수를 위한 로그인 및 입력/결제가 불가합니다.
  - 마. 입학원서의 기재 사항은 대학수학능력시험 및 학교생활기록부와 일치(특히 주민등록번호, 성명 표기(예: 리-이, 류-유, 렬-열, 량-양))하도록 작성 바랍니다.
  - 바. 입학원서 등의 기재 사항이 사실과 다른 경우 합격이 취소될 수 있습니다.
  - 사. 입학원서 접수 마감일은 인터넷 접속 폭주로 입학원서 접수 오류, 접속 불능 등이 발생할 수 있으니 접수 마감일 하루 전까지 접수하기를 권장합니다.
  - 아. 원서접수 후 서류제출 대상자는 제출 기간 내에 서류를 제출하여야 하며, 제출하지 않을 경우 불합격 처리합니다. (지원자의 우편 사고 발생에 대하여 책임지지 않음)
- ※ 국외 고등학교 졸업(예정)자는 졸업(예정)증명서 및 성적증명서를 원본으로 제출하여야 하며, 재외공관 또는 아포스티유 확인을 받아야 함.(외국어로 된 모든 서류는 공증받은 한글 번역본을 첨부)

자. 사진파일 업로드 시 본인의 사진을 업로드하지 않거나, 다른 이미지(배경사진, 옆모습 등)를 업로드하여 발생하는 불이익은 본인 책임입니다.

차. '수험표'를 분실한 경우에는 입학원서 사이트에서 다시 출력할 수 있습니다.

카. 입학원서는 인터넷으로만 접수하며, 최대 3개 전형에 지원 가능합니다.

(학생부교과 지역(균형)인재전형 1개, 나머지전형 택 1개 / 학생부종합 택 1개 전형 총 3개)

※ 중복 원서접수 시 원서접수 시간 기준으로 뒤에 접수된 원서는 자동 취소 처리

### 3 복수지원/이중등록 금지

가. 수험생은 수시모집 지원 시 우리 대학교 수시모집을 포함하여 총 6개 전형까지만 원서접수가 가능합니다. 타 대학(교육대학 포함, 산업대학·전문대학 제외) 지원 포함 6개 전형을 초과하여 지원하는 경우, 초과 접수한 전형은 원서접수가 모두 취소됩니다.

나. 수시모집 대학(산업대학, 교육대학, 전문대학 포함) 합격자(최초합격자 및 총원합격자 포함)는 등록 여부와 상관없이 “정시모집 및 추가모집”에 지원할 수 없습니다.

※ 대학(산업대학·교육대학 및 전문대학 포함)과 특별법에 의해 설치된 대학·각종학교 간에는 복수지원과 이중등록 금지원칙을 적용하지 않음

다. 전형 종료 후 입학 학기가 같은 모든 대학 신입생의 지원·합격·등록상황을 전산 검색하여 복수지원 및 이중등록 사실이 확인되면 합격 또는 입학을 취소합니다.

### 4 온라인 제공 및 개인정보 활용 동의

가. 우리 대학교는 수시모집 지원자의 「대학입학 전형자료 온라인 제공」 동의에 따라 학교생활기록부 전산자료, 대학수학능력시험 성적자료, 검정고시 성적자료 등 대학입학 전형자료를 온라인으로 제공받아 활용합니다.

#### < 대학입학 전형자료 온라인 제공 동의 방법 >

- ▶ 학교생활기록부, 검정고시성적 전산자료 : 원서접수 시 온라인 제공 동의 여부 표시
- ▶ 대학수학능력시험성적 자료 : 원서접수를 온라인 제공 동의로 간주

나. 우리 대학교는 수시모집 원서접수 시 지원자가 동의한 “개인정보 수집·이용”에 따라 대학입학전형을 위해 아래와 같이 지원자의 개인정보를 수집·이용합니다.

- ▶ 지원자 정보 : 주민등록번호, 주소, 전화번호, 휴대전화번호, 이메일, 학생부 및 수능성적 등
- ▶ 학교 정보 : 최종학력, 재학/출신 고교명, 졸업(예정)연도, 고교 전화번호 및 FAX번호 등
- ▶ 기타 정보 : 환불계좌번호, 추가 연락처 등

다. 우리 대학교는 수집한 개인정보를 대학 입학, 장학, 학사, 통계 업무 및 신입생 오리엔테이션 등의 목적으로만 사용하며, 개인정보 보유기간 경과 및 처리목적 달성 등 개인정보가 불필요하게 되었을 때 해당 정보를 파기합니다.



## 5 수시모집 전형유형별 지원가능자

전형 유형	전형 명칭	후남권 고교 졸업(예정)자	국내고 졸업(예정)자	고교 검정고시 합격자	국외고 졸업(예정)자
학생부교과	지역인재 전형	○	X	X	X
	지역균형인재 전형	○	X	X	X
	교과일반 전형	○	○	○	△
	성인학습자등 전형	△	△	△	△
	농어촌학생 전형	△	△	X	X
	특수교육대상자등 전형	△	△	△	△
	특성화고등재직자 전형	△	△	X	X
	만학도 전형	△	△	△	△
학생부종합	일반학생 전형	○	○	○	○
	사회다양성 전형	△	△	△	△
	농어촌학생 전형	△	△	X	X
	특성화고교졸업자 전형	△	△	X	X
	기초생활등 전형	△	△	△	△
실기/실적	실기 전형	○	○	○	△
	특기자 전형	△	△	△	△

‘○’: 지원 가능

‘△’: 전형별 세부지원 자격을 갖춘 자만 지원 가능

‘X’: 지원 불가

# V. 전형유형별 전형 방법

## 학생부교과

### I 지역인재 전형

가. 지원 자격 : 호남권(전남, 전북, 광주) 소재 고등학교에서 모든 교육과정(입학~졸업)을 이수하고 졸업(예정)한 자

※ 고교 졸업(예정)자라도 학생부(교과)를 평가할 수 없는 자는 지원 불가

※ 지원 자격은 연속된 연수만을 인정하며, 호남권 고교 학생으로 제한

※ 검정고시, 외국고교 등 고교 졸업 동등 학력자는 지원 불가

#### 나. 제출 서류

○ 학교생활기록부 사본 1부 【원서접수 시 학생부 온라인 제공 부동의자, 온라인 제공 비대상학교 출신자, 2015년 2월 이전 졸업자는 제출 대상】

※ 2016년 2월 이후 졸업(예정)자 중 원서접수 시 온라인 동의자는 해당 없음

#### 다. 전형 요소별 반영 비율 및 점수

전형명	전형 요소	전형 요소별 반영 비율 및 점수			수능 최저학력기준 (해당학과)
		학생부 (점수)	면접 (점수)	합계 (점수)	
지역인재 전형		100% (300점)	-	100% (300점)	간호학과·수학교육과·약학과 : 적용

#### 라. 수능 최저학력기준

구분	수능 최저학력기준		공통 사항
학생부교과 (지역인재)	간호학과	• 국어, 수학, 영어, 탐구 중 2개 영역 합계 10등급 이내 (탐구영역은 사회탐구·과학탐구 중 등급이 높은 1개 과목 반영)	한국사 응시 필수 · 탐구영역 중 직업탐구는 미반영
	수학교육과	• 수학영역 3등급 이내	
	약학과	• 수학(선택과목 중 미적분 또는 기하)과 과학탐구(2개 과목 평균)를 필수 반영하며, 국어 또는 영어 중 선택 반영하여 총 3개 영역 합 7등급 이내	

I. 모집단위 및 모집인원  
II. 전형방법  
III. 입학원서 접수  
IV. 지원자 유의사항  
V. 전형유형별 전형방법  
VI. 평가방법  
VII. 합격자 발표 및 등록

## 2 지역균형인재 전형

가. 지원 자격 : 호남권(전남, 전북, 광주) 소재 고등학교에서 모든 교육과정(입학~졸업)을 이수하고 졸업(예정)한 자로서 다음 어느 하나의 지원 자격을 갖춘 자

- ① 기초생활수급자 ② 차상위계층 ③ 한부모가족 지원대상자
- ※ 고교 졸업(예정)자라도 학생부(교과)를 평가할 수 없는 자는 지원 불가
- ※ 지원 자격은 연속된 연수만을 인정하며, 호남권 고교 학생으로 제한
- ※ 검정고시, 외국고교 등 고교 졸업 동등 학력자는 지원 불가

### 나. 제출 서류

구분	제출 서류
공통	① 학교생활기록부 사본 1부 【원서접수 시 학생부 온라인 제공 부동의자, 온라인 제공 비대상학교 출신자, 2015년 2월 이전 졸업자는 제출 대상】 ※ 2016년 2월 이후 졸업(예정)자 중 원서접수 시 온라인 동의자는 해당 없음
기초생활수급자	① 지원자 명의 수급자증명서 1부(2023.9.1. 이후 발급분에 한함)
차상위계층 및 차상위 복지급여를 받고 있는 가구의 학생	① 지원자 명의 차상위계층 확인서 또는 차상위 복지급여 수급 확인서 1부 (2023.9.1. 이후 발급분에 한함) ※ 차상위 복지급여 확인서는 시·군·구청 또는 읍·면·동에서 발급하는 자활근로자 확인서, 장애(아동)수당 대상자 확인서와 국민건강보험공단에서 발급하는 차상위 본인부담경감 대상자 증명서가 있으며 해당서류 1부 제출
한부모가족	① 지원자 명의 한부모가족증명서 1부(2023.9.1. 이후 발급분에 한함)

- ※ 지원자 기준으로 서류발급이 불가능할 경우, 가족관계증명서 및 주민등록등본 각 1부 추가 제출
- ※ 지원자격 확인을 위해 추가로 관련 서류를 요청할 수 있으며, 해당서류 미제출 시 불합격처리함

### 다. 전형 요소별 반영 비율 및 점수

전형명	전형 요소	전형 요소별 반영 비율 및 점수			수능 최저학력기준 (해당학과)
		학생부 (점수)	면접 (점수)	합계 (점수)	
지역균형인재 전형		100% (300점)	-	100% (300점)	간호학과·약학과 : 적용

### 라. 수능 최저학력기준

구분	수능 최저학력기준		공통 사항
학생부교과 (지역균형인재)	간호학과	• 국어, 수학, 영어, 탐구 중 2개 영역 합계 10등급 이내 (탐구영역은 사회탐구·과학탐구 중 등급이 높은 1개 과목 반영)	한국사 응시 필수 · 탐구영역 중 직업탐구는 미반영
	약학과	• 수학(선택과목 중 미적분 또는 기하)과 과학탐구(2개 과목 평균)를 필수 반영하며, 국어 또는 영어 중 선택 반영하여 총 3개 영역 합 8등급 이내	

### 3 교과일반 전형

가. 지원 자격 : 전국 소재 고등학교 졸업(예정)자 또는 고교졸업과 동등한 학력(검정고시 포함)이 인정되는 자로서 다음 항목 중 어느 하나에 해당하는 자

※ 고교 졸업(예정)자라도 학생부(교과)를 평가할 수 없는 자는 지원 불가

#### 나. 제출 서류

○ 학교생활기록부 사본 1부【원서접수 시 학생부 온라인 제공 부동의자, 온라인 제공 비대상학교 출신자, 2015년 2월 이전 졸업자는 제출 대상】

※ 2016년 2월 이후 졸업(예정)자 중 원서접수 시 온라인 동의자는 해당 없음

○ 검정고시 합격증명서 및 성적증명서 각 1부

#### 다. 전형 요소별 반영 비율 및 점수

전형명	전형 요소	전형 요소별 반영 비율 및 점수			수능 최저학력기준 (해당학과)
		학생부 (점수)	면접 (점수)	합계 (점수)	
교과일반 전형		100% (300점)	-	100% (300점)	간호학과·수학교육과 : 적용

#### 라. 수능 최저학력기준

구분	수능 최저학력기준		공통 사항
학생부교과 (교과일반)	간호학과	• 국어, 수학, 영어, 탐구 중 2개 영역 합계 10등급 이내 (탐구영역은 사회탐구·과학탐구 중 등급이 높은 1개 과목 반영)	한국사 응시 필수 · 탐구영역 중 직업탐구는 미반영
	수학교육과	• 수학영역 3등급 이내	

I. 모집단위 및 모집인원  
II. 전형요령  
III. 입학원서 접수  
IV. 지원자 유의사항  
V. 전형요령별 전형방법  
VI. 평가방법  
VII. 합격자 발표 및 등록

## 4 성인학습자등 전형

가. 지원 자격 : 유형1 또는 유형2 자격 중 어느 하나에 해당하는 자

※ 고교 졸업(예정)자라도 학생부(교과)를 평가할 수 없는 자는 지원 불가

※ 2024학년도 대학수학능력시험 응시여부와 상관없이 지원 가능

**유형1** 고등학교 졸업(예정)자 또는 이와 동등 이상의 학력을 보유하고, 2024년 3월 1일 기준 만 30세 이상인 사람  
(1994년 2월 28일 이전 출생)

※ 고등학교 졸업 검정고시 출신자 및 고교졸업 동등 학력자 지원 가능함

**유형2** 다음 중 어느 하나에 해당하는 자로서 산업체 근무경력이 3년 이상인 재직자

1) 『초·중등교육법 시행령』 제76조의3제1호에 따른 일반고등학교에 재학하는 동안 시·도 교육감이 『직업교육훈련 촉진법』에 따른 직업교육훈련기관 중 직업교육훈련위탁기관으로 선정한 기관에서 1년 이상의 직업교육훈련과정을 이수하고 해당 일반고등학교를 졸업(예정)한 사람

2) 『초·중등교육법 시행령』 제90조제1항제10호에 따른 산업수요 맞춤형 고등학교를 졸업(예정)한 사람

3) 특성화고등학교\*등을 졸업(예정)한 사람

\* 『초·중등교육법 시행령』 제91조제1항에 따른 특성화고등학교 중 자연현장실습 등 체험위주의 교육을 전문으로 실시하는 고등학교를 제외한 학교(『초·중등교육법 시행령』 제76조의3제1호에 따른 일반고등학교에 설치된 학과 중 특성화고등학교에서 제공하는 것과 같은 교육과정으로 운영되는 학과 포함)

4) 『평생교육법』 제31조제2항에 따른 학력인정 평생교육시설 중 특성화고등학교등에서 제공하는 것과 같은 교육과정을 운영하는 평생교육시설에서 해당 교육과정을 이수(예정)한 사람

나. 지원 자격 유의사항 **유형2** ※ 원서접수 시작일 현재 휴직(휴업)자는 지원할 수 없음

1) 산업체 범위

① 국가·지방자치단체 및 공공단체

② 『근로기준법』 제11조에 의거 상시근로자 5인(사업주 포함) 이상 사업체

③ 4대 보험 중 1개 이상 가입 사업체(창업·자영업자 포함)

※ 4대 보험 미가입 영세창업·자영업자는 사업자등록증과 납세증명서로 인정

④ 국가·지방자치단체가 발급하는 공적증명서(농지대장 등)가 있는 1차 산업종사자

2) 재직기간 산정(군 의무복무 경력 포함)

① 2024년 3월 1일 기준으로 총 재직기간이 3년 이상(예정)이어야 함

※ 재직기간이 중복된 경우 중복된 기간은 제외하고 산정

※ 영세창업, 자영업자 등의 비영업기간(예: 휴업기간)은 재직기간 산정에서 제외

② 2개 이상 산업체에서 재직할 경우 재직기간을 합산하여 3년 이상이어야 함

다. 제출 서류

**유형1**

1) 고등학교 학교생활기록부 사본 1부

※ 고교 학교생활기록부 사본에 반드시 학교장 직인 또는 발급처의 날인이 있어야 함

2) 주민등록초본 1부

- 3) 검정고시 합격증명서 및 성적증명서 각 1부(검정고시 출신자에 한함)
- 4) 고교졸업 동등 학력이 인정되는 서류 1부(고교졸업 동등 학력자에 한함)

**유형 2**

구분	국가·지방자치 단체, 공공단체 및 상시근로자 5인 이상 사업체	4대보험 가입 여부		
		1개 이상 가입 사업체 (창업·자영업자 포함)	가입대상이 아닌 1차 산업 종사자	미가입 영세창업자 ·자영업자
고교 학교생활기록부	○	○	○	○
재직증명서	○	○	-	-
경력증명서	해당자	해당자	해당자	해당자
4대 보험가입 증명서	○	○	-	-
농지대장 등 공적증명서	-	-	○	-
영세창업, 자영업자 증명서	-	-	-	○

- 고등학교 학교생활기록부 사본 1부
  - ※ 고교 학교생활기록부 사본에 반드시 학교장 직인 또는 발급처의 날인이 있어야 함
- 재직증명서에 재직기간이 반드시 명시되어야 하며, 현(現) 직장에 한함
  - ※ 경력증명서 : 현(現) 직장에서 3년 이상 재직하지 않은 경우 추가 제출
- 4대 보험 가입증명서 : 4대보험가입확인서, 국민연금가입증명서(국민연금공단), 건강보험자격득실확인서(국민건강보험공단), 고용보험자격이력내역서(고용지원센터) 등을 제출
  - ※ 4대 사회보험 포털사이트([www.4insure.or.kr](http://www.4insure.or.kr))에서 온라인 발급 가능
- 영세창업, 자영업자 증명서
  - 현(現)업체 ① 사업자등록증명원(세무서 발행) 1부  
 ② 납세증명서(세무서 발행) 1부  
 ③ 휴업사실증명서(세무서 발행) 1부(휴업사실이 있는 자)
  - 전(前)업체 ① 폐업사실증명원(세무서 발행) 1부  
 ② 납세증명서(세무서 발행) 1부
- 대학은 필요 시 지원자에게 사실 확인을 위하여 추가 서류를 요청할 수 있음

**라. 전형 요소별 반영 비율 및 점수**

전형명	전형 요소	전형 요소별 반영 비율 및 점수			수능 최저학력기준
		학생부 (점수)	면접 (점수)	합계 (점수)	
성인학습자등 전형		100% (300점)	-	100% (300점)	미적용

## 5 농어촌학생 전형

가. 지원 자격 : 고등학교 졸업(예정)자로서 학교생활기록부 제출이 가능하며 다음 항목 중 어느 하나에 해당하는 자

※ 초·중·고교 졸업(예정)자라도 학생부(교과)를 평가할 수 없는 자는 지원 불가

**유형1** 농어촌 지역(읍·면) 또는 「도서·벽지 교육진흥법」제2조에 따른 도서·벽지 소재 중학교 입학 시부터 고등학교(과학·외국어·예술·체육계열 등의 특수목적고 제외) 졸업 시까지 교육과정을 이수하고, 동시에 본인 및 부모 모두가 주민등록상 농어촌 지역(읍·면) 또는 「도서·벽지 교육진흥법」제2조에 따른 도서·벽지 지역에 거주한 자

**유형2** 농어촌 지역(읍·면) 또는 「도서·벽지 교육진흥법」제2조에 따른 도서·벽지 소재 초등학교 입학 시부터 고등학교(과학·외국어·예술·체육계열 등의 특수목적고 제외) 졸업 시까지 교육과정을 이수하고, 동시에 학생 본인만 주민등록상 농어촌 지역(읍·면) 또는 「도서·벽지 교육진흥법」제2조에 따른 도서·벽지 지역에 거주한 자

### 나. 지원 자격 유의 사항

- 1) 초·중·고등학교 재학기간이란 입학일부터 졸업일까지 연속된 연수를 말함  
(다만, 졸업예정자는 입학일부터 2023. 8. 31.까지로 함)
- 2) 2개 이상의 초·중·고등학교에 재학한 경우 동일 지역이 아니더라도 해당 학교 모두가 반드시 농어촌 또는 도서·벽지 지역에 소재하는 학교이어야 함
- 3) 초·중·고등학교 재학기간 중 주민등록등본상 무단전출, 직권말소 또는 신고말소된 경우에는 농어촌 또는 도서·벽지 지역에 거주한 것으로 인정하지 않음
- 4) 초·중·고등학교 재학 중 행정구역 개편 등으로 읍·면 지역이 동 지역으로 변경된 경우 초·중·고등학교 재학기간 중 당해 지역을 읍·면 지역으로 인정함
- 5) 부모가 사망 또는 이혼한 경우에는 친권이 있는 부 또는 모를 기준으로 하되, 친권과 양육권이 경합될 때에는 양육권을 우선으로 함  
※ 단, 부모의 사망 또는 이혼 이전까지의 거주지가 농어촌 또는 도서·벽지 지역이어야 함
- 6) 입양한 양자의 경우 입양한 날로부터 친권이 있는 양부모를 기준으로 함

### 다. 제출 서류

- 1) 중·고 모든 과정 이수자 **유형1**
  - 가) 지원자격 확인서 1부 <서식 2>
  - 나) 중학교 학교생활기록부 사본 1부
  - 다) 고등학교 학교생활기록부 사본 1부【원서접수 시 학생부 온라인 제공 부동의자, 온라인 제공 비대상학교 출신자, 2015년 2월 이전 졸업자는 제출 대상】  
※ 2016년 2월 이후 졸업(예정)자 중 원서접수 시 온라인 동의자는 해당 없음
  - 라) 주민등록초본(본인, 부, 모) 각 1부  
(중·고교 재학기간 동안의 거주지 이동 사실이 모두 기록된 것으로, 2023.9.1. 이후 발급분에 한함)  
단, 고등학교 졸업자는 원서 접수일로부터 1개월 이내 발급분도 가능  
※ 주민등록초본 제출 시 개인 인적사항 변경내역과 모든 주소변경내역이 포함되어야 함  
※ 부모가 외국인일 경우 외국인등록사실증명서(군청, 읍·면·동 주민센터 발급)를 추가 제출
  - 마) 가족관계증명서 1부

바) 기타 제출 서류(해당자에 한함)

부·모 사망 시	<p>▶ 위 1)~4) 제출 서류와 함께 추가 제출</p> <p><b>※ 부·모 중 어느 한 분만 사망인 경우</b></p> <p>① 사망한 부 또는 모의 기본증명서(상세) 또는 제적등본(사망일자 확인)</p> <p>② 사망한 부 또는 모의 말소자초본(주소변경내역 포함)</p> <p><b>※ 부·모 모두 사망인 경우</b></p> <p>① 사망사실이 명시된 부와 모의 기본증명서(상세) 또는 제적등본(사망일자 확인)</p> <p>② 사망한 부와 모의 말소자초본(주소변경내역 포함)</p> <p>③ 지원자 기준으로 친권이 명시된 기본증명서(상세) 또는 제적등본(사망일자 확인)</p> <p>④ 법원이 지정한 친권자(법정후견인)의 주민등록초본(주소변경내역 포함)</p>
부·모 이혼 시	<p>▶ 위 1)~4) 제출 서류와 추가 제출</p> <p>- 이혼 후 지원자의 친권이 있는 부 또는 모의 혼인관계증명서 또는 제적등본</p> <p>- 지원자 기준으로 친권이 명시된 기본증명서(상세) 또는 제적등본</p> <p>(친권이 있는 부 또는 모와 함께 농어촌에 거주하지 않고 양육권이 있는 부 또는 모와 거주하고 있는 경우 양육권 판결문 제출)</p>
입양 시	▶ 입양관계증명서 / 친양자입양관계증명서

2) 초·중·고 모든 과정 이수자 **유형2**

가) 지원자격 확인서 1부 <서식 2>

나) 초등학교 학교생활기록부 사본 1부

다) 중학교 학교생활기록부 사본 1부

라) 고등학교 학교생활기록부 사본 1부 **【원서접수 시 학생부 온라인 제공 부동의자, 온라인 제공 비대상학교 출신자, 2015년 2월 이전 졸업자는 제출 대상】**

**※ 2016년 2월 이후 졸업(예정)자 중 원서접수 시 온라인 동의자는 해당 없음**

마) 주민등록초본(본인) 1부

(초·중·고교 재학기간 동간의 거주지 이동 사실이 모두 기록된 것으로, 2023.9.1. 이후 발급분에 한함. 단, 고등학교 졸업자는 접수일로부터 1개월 이내 발급분도 가능)

**※ 주민등록초본 제출 시 개인 인적사항 변경내역과 모든 주소변경내역이 포함되어야 함**

**[졸업예정자로서 농어촌학생 전형에 합격한 자의 추가 서류 제출]**

❖ 제출 기한 : 2024. 2. 16.(금)까지 도착

❖ 제출 서류 : 주민등록초본(졸업이후 발급분)

**유형1** 초·중·고 모든 과정 : 본인, 부, 모 주민등록 초본 각 1부

**유형2** 초·중·고 모든 과정 : 본인 주민등록 초본 1부.

※ 지원자격 확인을 위해 추가로 관련 서류를 요청할 수 있으며, 해당서류 미제출 시 불합격처리함



## 라. 전형 요소별 반영 비율 및 점수

전형명	전형 요소	전형요소별 반영비율 및 점수			수능 최저학력기준
		학생부 (점수)	면접 (점수)	합계 (점수)	
농어촌학생 전형		100% (300점)	-	100% (300점)	미적용

## 6 특수교육대상자등 전형

가. 지원 자격 : 고등학교 졸업(예정)자 또는 고교졸업과 동등한 학력(검정고시 포함)이 인정되는 자로서 다음 항목 중 어느 하나에 해당하는 자

- 1) 『장애인복지법』 제32조에 따른 장애인으로 등록(시·군·구청)을 필하고 『장애인 등에 대한 특수교육법』 제15조 제1항 규정에 따른 대상자
- 2) 『국가유공자 등 예우 및 지원에 관한 법률』 제4조 등에 의한 상이등급자로 국가보훈처에 등록되어 있는 자 중에서 『장애인복지법』 제32조 기준에 상응하는 자

## 나. 제출 서류

- 1) 학교생활기록부 사본 1부 【원서접수 시 학생부 온라인 제공 부동의자, 온라인 제공 비대상학교 출신자, 2015년 2월 이전 졸업자는 제출 대상】  
※ 2016년 2월 이후 졸업(예정)자 중 원서접수 시 온라인 동의자는 해당 없음
- 2) 검정고시 합격증명서 및 성적증명서 각 1부 【검정고시 출신자에 한함】
- 3) 고교졸업 동등 학력이 인정되는 서류 1부 【고교졸업 동등 학력자에 한함】  
※ 지원자격 확인을 위해 추가로 관련 서류를 요청할 수 있으며, 해당서류 미제출 시 불합격 처리함
- 4) 장애인증명서(시·군·구청 발급) 또는 상이등급이 기재된 국가유공자증명서  
(2023.9.1. 이후 발급분에 한함)

## 다. 전형 요소별 반영 비율 및 점수

전형명	전형 요소	전형 요소별 반영 비율 및 점수			수능 최저학력기준
		학생부 (점수)	면접 (점수)	합계 (점수)	
특수교육대상자등 전형		100% (300점)	-	100% (300점)	미적용

## 7 특성화고등재직자 전형

가. 지원 자격 : 다음 중 어느 하나에 해당하는 자로 산업체 근무경력이 3년 이상인 재직자

※ 고교 졸업(예정)자라도 학생부(교과)를 평가할 수 없는 자는 지원 불가

1) 『초·중등교육법 시행령』 제76조의3제1호에 따른 일반고등학교에 재학하는 동안 시·도 교육감이 『직업교육훈련 촉진법』에 따른 직업교육훈련기관 중 직업교육훈련위탁기관으로 선정한 기관에서 1년 이상의 직업교육훈련과정을 이수하고 해당 일반고등학교를 졸업(예정)한 사람

2) 『초·중등교육법 시행령』 제90조제1항제10호에 따른 산업수요 맞춤형 고등학교를 졸업(예정)한 사람

3) 특성화고등학교\*등을 졸업(예정)한 사람

\* 『초·중등교육법 시행령』 제91조제1항에 따른 특성화고등학교 중 자연현장실습 등 체험위주의 교육을 전문으로 실시하는 고등학교를 제외하고 『초·중등교육법 시행령』 제76조의3제1호에 따른 일반고등학교에 설치된 학과 중 특성화고등학교에서 제공하는 것과 같은 교육과정으로 운영되는 학과 포함)

4) 『평생교육법』 제31조제2항에 따른 학력인정 평생교육시설 중 특성화고등학교등에서 제공하는 것과 같은 교육과정을 운영하는 평생교육시설에서 해당 교육과정을 이수(예정)한 사람

나. 지원 자격 유의 사항 ※ 원서접수 시작일 현재 휴직(휴업)자는 지원할 수 없음

1) 산업체 범위

① 국가·지방자치단체 및 공공단체

② 근로기준법 제11조에 의거 상시근로자 5인(사업주 포함) 이상 사업체

③ 4대 보험 중 1개 이상 가입 사업체(창업·자영업자 포함)

※ 4대 보험 미가입 영세창업·자영업자는 사업자등록증과 납세증명서로 인정

④ 국가·지방자치단체가 발급하는 공적증명서(농지대장 등)가 있는 1차 산업종사자

2) 재직기간 산정(군 의무복무 경력 포함)

① 2024년 3월 1일 기준으로 총 재직기간이 3년 이상(예정)이어야 함

※ 재직기간이 중복된 경우 중복된 기간은 제외하고 산정

※ 영세창업, 자영업자 등의 비영업기간(예 : 휴업기간)은 재직기간 산정에서 제외

② 2개 이상 산업체에서 재직한 경우 재직기간을 합산하여 3년 이상이어야 함

다. 제출 서류

구분	국가·지방자치 단체, 공공단체 및 상시근로자 5인 이상 사업체	4대보험 가입 여부		
		1개 이상 가입 사업체 (창업·자영업자 포함)	가입대상이 아닌 1차 산업 종사자	미가입 영세창업자·자영업자
고교 학교생활기록부	○	○	○	○
재직증명서	○	○	-	-
경력증명서	해당자	해당자	해당자	해당자
4대 보험가입 증명서	○	○	-	-
농지대장 등 공적증명서	-	-	○	-
영세창업, 자영업자 증명서	-	-	-	○

- 1) 고등학교 학교생활기록부 사본 1부
  - ※ 고교 학교생활기록부 사본에 반드시 학교장 직인 또는 발급처의 날인이 있어야 함
- 2) 재직증명서에 재직기간이 반드시 명시되어야 하며, 현(現) 직장에 한함
  - ※ 경력증명서 : 현(現) 직장에서 3년 이상 재직하지 않은 경우 추가 제출
- 3) 4대 보험 가입증명서 : 4대보험가입확인서, 국민연금가입증명서(국민연금공단), 건강보험자격득실확인서 (국민건강보험공단), 고용보험자격이력내역서(고용지원센터) 등을 제출
  - ※ 4대 사회보험 포털사이트([www.4insure.or.kr](http://www.4insure.or.kr))에서 온라인 발급 가능
- 4) 영세창업자, 자영업자 증명서
  - 현(現)업체 ① 사업자등록증명원(세무서 발행) 1부
    - ② 납세증명서(세무서 발행) 1부
    - ③ 휴업사실증명서(세무서 발행) 1부(휴업사실이 있는 자)
  - 전(前)업체 ① 폐업사실증명원(세무서 발행) 1부
    - ② 납세증명서(세무서 발행) 1부
- 5) 대학은 필요 시 지원자에게 사실 확인을 위하여 추가 서류를 요청할 수 있음

#### 라. 전형 요소별 반영 비율 및 점수

전형명	전형 요소	전형 요소별 반영 비율 및 점수			수능 최저학력기준
		학생부 (점수)	면접 (점수)	합계 (점수)	
특성화고등재직자 전형		100% (300점)	-	100% (300점)	미적용

## 8 만학도 전형

가. 지원 자격 : 고등학교 졸업(예정)자 또는 이와 동등 이상의 학력을 보유하고, 2024년 3월 1일 기준 만 30세 이상인 사람  
(1994년 2월 28일 이전 출생)

※ 고등학교 졸업 검정고시 출신자 및 고교졸업 동등 학력자 지원 가능함

※ 고교 졸업(예정)자라도 학생부(교과)를 평가할 수 없는 자는 지원 불가

### 나. 제출 서류

1) 고등학교 학교생활기록부 사본 1부

※ 고교 학교생활기록부 사본에 반드시 학교장 직인 또는 발급처의 날인이 있어야 함

2) 주민등록초본 1부

3) 검정고시 합격증명서 및 성적증명서 각 1부(검정고시 출신자에 한함)

4) 고교졸업 동등 학력이 인정되는 서류 1부(고교졸업 동등 학력자에 한함)

### 다. 전형 요소별 반영 비율 및 점수

전형명	전형 요소	전형 요소별 반영 비율 및 점수			수능 최저학력기준
		학생부 (점수)	면접 (점수)	합계 (점수)	
만학도 전형		100% (300점)	-	100% (300점)	미적용

## 1 일반학생 전형

가. 지원 자격 : 고등학교 졸업(예정)자 또는 고교졸업과 동등한 학력(검정고시 포함)이 인정되는 자

※ 학교생활기록부(교과·비교과)평가가 불가능한 고졸학력 검정고시 합격자, 외국고교 출신자 등 고교졸업 동등학력자는 성적증명서 및 학생부 대체서식<서식 3>을 추가 제출

나. 제출 서류

○ 학교생활기록부 사본 1부 【원서접수 시 학생부 온라인 제공 부동의자, 온라인 제공 비대상학교 출신자, 2015년 2월 이전 졸업자는 제출 대상】

※ 2016년 2월 이후 졸업(예정)자 중 원서접수 시 온라인 동의자는 해당 없음

다. 전형 요소별 반영 비율 및 점수

단계별	전형 요소별 반영 비율 및 점수			수능 최저학력기준
	서류평가 (점수)	면접고사 (점수)	합계 (점수)	
1단계(5배)	70% (210점)	-	70% (210점)	미적용
2단계(최종)	1단계 : 70% (210점)	30% (90점)	100% (300점)	

## 2 사회다양성 전형

가. 지원 자격 : 고등학교 졸업(예정)자, 고교졸업 동등학력자(검정고시 포함 등)로서 다음 항목 중 어느 하나에 해당하는 자

※ 학교생활기록부(교과·비교과)평가가 불가능한 고졸학력 검정고시 합격자, 외국고교 출신자 등 고교졸업 동등학력자는 성적증명서 및 학생부 대체서식<서식 3>을 추가 제출

- 1) 『국가보훈 기본법』 제3조제2호에 따른 국가보훈대상자로서 보훈(지)청장이 발급하는 「대학입학특별전형대상자증명서」 제출 가능한 자
- 2) 『국민기초생활보장법』에 의한 기초생활수급자(수급권자) 또는 차상위계층 및 한부모가족지원법에 따른 지원대상자
- 3) 다자녀가정 자녀 : 가족관계증명서상 3자녀 이상 가정의 자녀인 자
- 4) 다문화가정 자녀 : 결혼 이전에 외국 국적을 가진 친부(모)와 국적이 대한민국인 친부(모) 사이에 출생한 대한민국 국적자  
【단, 결혼 이전에 외국 국적을 가진 친부(모)가 대한민국의 국적을 포기한 사실이 있는 경우 지원 자격을 인정하지 않음】
- 5) 가정위탁보호아동 : 기초생활수급권자로 관할 시·군·구 또는 읍·면·동에 가정위탁보호아동으로 등록된 자
- 6) 아동복지시설 재원자 : 보건복지부에서 인·허가된 국내 아동복지 시설에서 재원기간 5년 이상인 자로서 해당 아동 복지시설의 장이 추천한 자

## 나. 제출 서류

구분	제출 서류
공통	① 학교생활기록부 사본 1부 【원서접수 시 학생부 온라인 제공 부동의자, 온라인 제공 비대상학교 출신자, 2015년 2월 이전 졸업자는 제출 대상】 ※ 2016년 2월 이후 졸업(예정)자 중 원서접수 시 온라인 동의자는 해당 없음 ② 검정고시 합격증명서 및 성적증명서 각 1부(검정고시 출신자에 한함) ③ 고교졸업 동등 학력이 인정되는 서류 1부
국가보훈대상자	① 가족관계증명서 1부 ② 대학입학특별전형 대상자 증명서(국가보훈처 발행) 1부
기초생활수급자	① 지원자 명의 수급자증명서 1부(2023.9.1. 이후 발급분에 한함)
차상위계층 및 차상위 복지급여를 받고 있는 가구의 학생	① 지원자 명의 차상위계층 확인서 또는 차상위 복지급여 수급 확인서 1부 (2023.9.1. 이후 발급분에 한함) ※ 차상위 복지급여 확인서는 시·군·구청 또는 읍·면·동에서 발급하는 자활근로자 확인서, 장애(아동) 수당 대상자 확인서와 국민건강보험공단에서 발급하는 차상위 본인부담경감 대상자 증명서가 있으며 해당서류 1부 제출
한부모가족	① 지원자 명의 한부모가족증명서 1부
다자녀가정 자녀	① 가족관계증명서(부모 기준) 1부
다문화가정 자녀	① 주민등록등본(지원자 기준) 1부    ② 가족관계증명서(지원자 기준) 1부 ③ 부모의 혼인관계증명서 1부        ④ 부모의 외국인등록사실증명서 1부
가정위탁보호아동	① 지원자 명의 수급자증명서 1부(2023.9.1. 이후 발급분에 한함) ② 가정위탁보호아동 확인서(시·군·구청 발행) 1부
아동복지시설 재원자	① 아동복지시설 인가증 사본 1부 ② 재원증명서(시·군·구청 또는 복지시설의 장 발행, 생활기간 명시) 1부

## 다. 전형 요소별 반영 비율 및 점수

전형명	전형 요소	전형 요소별 반영 비율 및 점수			수능 최저학력기준
		서류평가 (점수)	면접고사 (점수)	합계 (점수)	
사회다양성 전형		100% (210점)	-	100% (210점)	미적용

### 3 농어촌학생 전형

가. 지원 자격 : 고등학교 졸업(예정)자로서 학교생활기록부(교과, 비교과 포함) 제출이 가능하며 다음 항목 중 어느 하나에 해당하는 자

※ 초·중·고교 졸업(예정)자라도 학생부(교과 및 비교과)를 평가할 수 없는 자는 지원 불가

**유형1** 농어촌 지역(읍·면) 또는 「도서·벽지 교육진흥법」제2조에 따른 도서·벽지 소재 중학교 입학 시부터 고등학교(과학·외국어·예술·체육계열 등의 특수목적고 제외) 졸업 시까지 교육과정을 이수하고, 동시에 본인 및 부모 모두가 주민등록상 농어촌 지역(읍·면) 또는 「도서·벽지 교육진흥법」제2조에 따른 도서·벽지 지역에 거주한 자

**유형2** 농어촌 지역(읍·면) 또는 「도서·벽지 교육진흥법」제2조에 따른 도서·벽지 소재 초등학교 입학 시부터 고등학교(과학·외국어·예술·체육계열 등의 특수목적고 제외) 졸업 시까지 교육과정을 이수하고, 동시에 학생 본인만 주민등록상 농어촌 지역(읍·면) 또는 「도서·벽지 교육진흥법」제2조에 따른 도서·벽지 지역에 거주한 자

#### 나. 지원 자격 유의 사항

- 1) 초·중·고등학교 재학 기간이란 입학일부터 졸업일까지 연속된 연수를 말함  
(다만, 졸업예정자는 입학일부터 2023. 8. 31.까지로 함)
- 2) 2개 이상의 초·중·고등학교에 재학한 경우 동일 지역이 아니더라도 해당 학교 모두가 반드시 농어촌 또는 도서·벽지 지역에 소재하는 학교이어야 함
- 3) 초·중·고등학교 재학 기간 중 주민등록등본상 무단전출, 직권말소 또는 신고말소된 경우에는 농어촌 또는 도서·벽지 지역에 거주한 것으로 인정하지 않음
- 4) 초·중·고등학교 재학 중 행정구역 개편 등으로 읍·면 지역이 동 지역으로 변경된 경우 초·중·고등학교 재학 기간 중 당해 지역을 읍·면 지역으로 인정함
- 5) 부모가 사망 또는 이혼한 경우에는 친권이 있는 부모는 모를 기준으로 하되, 친권과 양육권이 경합될 때에는 양육권을 우선으로 함  
※ 단, 부모의 사망 또는 이혼 이전까지의 거주지가 농어촌 또는 도서·벽지 지역이어야 함
- 6) 입양한 양자의 경우 입양한 날로부터 친권이 있는 양부모를 기준으로 함

#### 다. 제출 서류

- 1) 중·고 모든 과정 이수자 **유형1**
  - 가) 지원자격 확인서 1부 <서식 2>
  - 나) 중학교 학교생활기록부 사본 1부
  - 다) 고등학교 학교생활기록부 사본 1부 【원서접수 시 학생부 온라인 제공 부동의자, 온라인 제공 비대상학교 출신자, 2015년 2월 이전 졸업자는 제출 대상】  
※ 2016년 2월 이후 졸업(예정)자 중 원서접수 시 온라인 동의자는 해당 없음
  - 라) 주민등록초본(본인, 부, 모) 각 1부  
(중·고교 재학기간 동안의 거주지 이동 사실이 모두 기록된 것으로, 2023.9.1. 이후 발급분에 한함)  
단, 고등학교 졸업자는 원서 접수일로부터 1개월 이내 발급분도 가능  
※ 주민등록초본 제출 시 개인 인적사항 변경내역과 모든 주소변경내역이 포함되어야 함  
※ 부모가 외국인일 경우 외국인등록사실증명서(군청, 읍·면·동 주민센터 발급)를 추가 제출
  - 마) 가족관계증명서 1부

바) 기타 제출서류(해당자에 한함)

부·모 사망 시	▶ 위 1)~4) 제출 서류와 함께 추가 제출 <b>※ 부·모 중 어느 한 분만 사망인 경우</b> ① 사망한 부 또는 모의 기본증명서(상세) 또는 제적등본(사망일자 확인) ② 사망한 부 또는 모의 말소자초본(주소변경내역 포함) <b>※ 부·모 모두 사망인 경우</b> ① 사망사실이 명시된 부와 모의 기본증명서(상세) 또는 제적등본(사망일자 확인) ② 사망한 부와 모의 말소자초본(주소변경내역 포함) ③ 지원자 기준으로 친권이 명시된 기본증명서(상세) 또는 제적등본(사망일자 확인) ④ 법원이 지정한 친권자(법정후견인)의 주민등록초본(주소변경내역 포함)
부·모 이혼 시	▶ 위 1)~4) 제출 서류와 추가 제출 - 이혼 후 지원자의 친권이 있는 부 또는 모의 혼인관계증명서 또는 제적등본 - 지원자 기준으로 친권이 명시된 기본증명서(상세) 또는 제적등본 (친권이 있는 부 또는 모와 함께 농어촌에 거주하지 않고 양육권이 있는 부 또는 모와 거주하고 있는 경우 양육권 판결문 제출)
입양 시	▶ 입양관계증명서 / 친양자입양관계증명서

2) 초·중·고 모든 과정 이수자 **유형2**

가) 지원자격 확인서 1부 <서식2>

나) 초등학교 학교생활기록부 사본 1부

다) 중학교 학교생활기록부 사본 1부

라) 고등학교 학교생활기록부 사본 1부

**【원서접수 시 학생부 온라인 제공 부동의자, 온라인 제공 비대상학교 출신자, 2015년 2월 이전 졸업자는 제출 대상】**

**※ 2016년 2월 이후 졸업(예정)자 중 원서접수 시 온라인 동의자는 해당 없음**

마) 주민등록초본(본인) 1부

(초·중·고교 재학기간 동안의 거주지 이동 사실이 모두 기록된 것으로, 2023.9.1. 이후 발급분에 한함. 단, 고등학교 졸업자는 접수일로부터 1개월 이내 발급분도 가능)

**※ 주민등록초본 제출 시 개인 인적사항 변경내역과 모든 주소변경내역이 포함되어야 함**

**[졸업예정자로서 농어촌학생 전형에 합격한 자의 추가 서류 제출]**

❖ **제출기한** : 2024. 2. 16.(금)까지 도착

❖ **제출서류** : 고교졸업증명서와 본인, 부, 모 주민등록초본 각 1부 (졸업이후 발급분)

※ 지원자격 확인을 위해 추가로 관련 서류를 요청할 수 있으며, 해당서류 미제출 시 불합격처리함



라. 전형 요소별 반영 비율 및 점수

전형명	전형 요소	전형 요소별 반영 비율 및 점수			수능 최저학력기준 (해당학과)
		서류평가 (점수)	면접고사 (점수)	합계 (점수)	
농어촌학생 전형		100% (210점)	-	100% (210점)	- 약학과 : 적용

마. 수능 최저학력기준

구분	수능 최저학력기준
약학과	<ul style="list-style-type: none"> <li>수학(선택과목 중 미적분 또는 기하)과 과학탐구(2개 과목 평균)를 필수 반영하며, 국어 또는 영어 중 선택 반영하여 총 3개 영역 합 8등급 이내 &lt;한국사 응시 필수&gt;</li> </ul>

## 4 특성화고교졸업자 전형

### 가. 지원 자격

- 1) 특성화 고등학교(종합고 포함, 마이스터고 제외) 졸업(예정)자 중 해당 모집단위에서 지정한 동일계열(관련학과) 출신자  
 ※ 고교 졸업(예정)자라도 학생부(교과 및 비교과)를 평가할 수 없는 자는 지원 불가
- 2) 모집단위별 동일계 인정 기준 학과

대학	모집단위	모집단위와 동일계 인정 기준 학과 (교육과정의 기준학과)
생명 산업 과학 대학	농생명과학과	식물자원과, 식물과학과, 농산물유통정보과, 생명공학기술과, 바이오산업과, 환경관광농업과, 관광농업과, 식품가공과, 농업과
	산림자원·조경학부	식물자원과, 산림자원과, 조경과, 농업토목과, 농업기계과, 농산물유통정보과, 토목과, 건축과, 건축시공과, 원예과, 디자인과, 실내디자인과, 관광과, 환경관광농업과, 환경보건과
	동물자원과학과	동물자원과, 마필축산과, 말산업학과, 애완동물과, 축산과, 바이오산업과
	식품공학과	식품가공과, 식품공업과, 조리과, 조리·식음료과, 수산식품과, 수산양식과, 식물자원과, 동물자원과, 산림자원과, 바이오산업과, 농산물유통정보과, 생명공학기술과, 농업과, 환경보건과
	조리과학과	조리과, 식품가공과, 농산물유통정보과, 식물자원과, 동물자원과, 수산식품과, 식품공업과, 관광경영과, 관광과, 조리·식음료과
	바이오한약자원학과	식물자원과, 동물자원과, 산림자원과, 식품가공과, 농산물유통정보과, 환경·관광농업과, 조경과, 생명공학기술과, 바이오산업과, 식물과학과, 농업과
사회 과학 대학	회계학과	경영정보과, 회계정보과, 무역정보과, 유통정보과, 정보처리과, 전자상거래과, 관광경영과, 금융정보과, 유통경영과, 농산물유통정보과, 향만물류과, 재무·회계과
인문 예술 대학	중어중문학과	경영·사무과, 재무·회계과, 유통과, 금융(정보)과, 판매과, 미용과, 관광·레저과, 조리·식음료과, 경영정보과, 회계정보과, 무역정보과, 유통정보과, 관광(경영)과, 복지서비스과
	만화애니메이션학과	콘텐츠개발과, 상업디자인과, 디자인과, 만화애니메이션학과, 영상제작과, 컴퓨터게임과, 문화콘텐츠과
	패션디자인학과	상업디자인과, 디자인과, 섬유과, 실내디자인과, 의상과, 미용과, 의류과
공과 대학	토목공학과	농업토목과, 토목과, 환경공업과, 해양환경과, 건축과, 건축시공과
	환경공학과	기계과, 토목과, 건축과, 화학공업과, 환경공업과, 농업토목과, 해양환경과, 환경보건과
	건축학부	건축과, 디자인과, 실내디자인과, 건축시공과
	기계우주항공공학부	기계과, 전자과, 전기과, 전자기계과, 자동차과, 항공과, 냉동공조과, 조선과, 동력기계과
	화학공학과	기계과, 전자과, 전기과, 전자기계과, 화학공업과, 환경공업과, 섬유과
	전기공학과	전자과, 전기과, 전자기계과, 전자통신과, 정보처리과, 컴퓨터응용과, 전기전자제어과
	전자공학과	전자과, 전자기계과, 전기전자과, 전자응용제어과, 컴퓨터전자과, 스마트전자과, 전자계산기과, IT전자과, 로봇제어전자과, 정보컴퓨터과, 방송·통신과
	인공지능공학부	기계과, 전자과, 전기과, 전자기계과, 전자통신과, 정보처리과, 통신과, 방송·통신과, 컴퓨터응용과

※ 단, 위의 기준학과명이 명시되어 있지 않을지라도 특성화고등학교에서 이수한 교과목이 해당 모집단위와 관련된 전문교과를 30단위 이상 이수한 경우 지원 가능

## 나. 제출 서류

- 학교생활기록부 사본 1부【원서접수 시 학생부 온라인 제공 부동의자, 온라인 제공 비대상학교 출신자, 2015년 2월 이전 졸업자는 제출 대상】
  - ※ 2016년 2월 이후 졸업(예정)자 중 원서접수 시 온라인 동의자는 해당 없음

## 다. 전형 요소별 반영 비율 및 점수

전형명	전형 요소	전형 요소별 반영 비율 및 점수			수능 최저학력기준
		서류평가 (점수)	면접고사 (점수)	합계 (점수)	
특성화고교졸업자 전형		100% (210점)	-	100% (210점)	미적용

## 5 기초생활등 전형

가. 지원 자격 : 고등학교 졸업(예정)자 또는 고교졸업과 동등한 학력(검정고시 포함)이 인정되는 자로서 다음 항목 중 어느 하나에 해당하는 자 ※ 학교생활기록부(교과-비교과)평가가 불가능한 고졸학력 검정고시 합격자, 외국고교 출신자 등 고교졸업 동등학력자는 성적증명서 및 학생부 대체서식<서식 3>을 추가 제출

- 1) 기초생활수급자 : 『국민기초생활보장법』 제2조 제1호(수급권자) 및 제2호(수급자)
- 2) 차상위계층 : 『국민기초생활보장법』 제2조 제10호에 따른 차상위계층(복지급여를 받고 있는 차상위계층만 해당)
  - 차상위 본인부담금 경감(의료급여), 자활급여, 장애(아동)수당, 장애인연금 차상위부가급여 중 하나 이상의 급여를 받고 있는 가구의 학생 및 우선돌봄 차상위 가구의 학생
- 3) 한부모가족 : 『한부모가족지원법』 제5조 및 제5조의2에 따른 지원대상자

### 나. 제출 서류

구분	제출 서류
공통	① 학교생활기록부 사본 1부 【원서접수 시 학생부 온라인 제공 부동의자, 온라인 제공 비대상학교 출신자, 2015년 2월 이전 졸업자는 제출 대상】 ※ 2016년 2월 이후 졸업(예정)자 중 원서접수 시 온라인 동의자는 해당 없음 ② 검정고시 합격증명서 및 성적증명서 각 1부(검정고시 출신자에 한함) ③ 고교졸업 동등 학력이 인정되는 서류 1부
기초생활수급자	① 지원자 명의 수급자증명서 1부(2023.9.1. 이후 발급분에 한함)
차상위계층 및 차상위 복지급여를 받고 있는 가구의 학생	① 지원자 명의 차상위계층 확인서 또는 차상위 복지급여 수급 확인서 1부 (2023.9.1. 이후 발급분에 한함) ※ 차상위 복지급여 확인서는 시·군·구청 또는 읍·면·동에서 발급하는 자활근로자 확인서, 장애(아동)수당 대상자 확인서와 국민건강보험공단에서 발급하는 차상위 본인부담경감 대상자 증명서가 있으며 해당서류 1부 제출
한부모가족	① 지원자 명의 한부모가족증명서 1부(2023.9.1. 이후 발급분에 한함)

※ 지원자 기준으로 서류발급이 불가능할 경우, 가족관계증명서 및 주민등록등본 각 1부 추가 제출

※ 지원자격 확인을 위해 추가로 관련 서류를 요청할 수 있으며, 해당서류 미제출 시 불합격처리함

### 다. 전형 요소별 반영 비율 및 점수

전형명	전형 요소	전형 요소별 반영 비율 및 점수			수능 최저학력기준 (해당학과)
		서류평가 (점수)	면접고사 (점수)	합계 (점수)	
기초생활등 전형		100% (210점)	-	100% (210점)	- 약학과 : 적용

### 라. 수능 최저학력기준

구분	수능 최저학력기준
약학과	<ul style="list-style-type: none"> <li>• 수학(선택과목 중 미적분 또는 기하)과 과학탐구(2개 과목 평균)를 필수 반영하며, 국어 또는 영어 중 선택 반영하여 총 3개 영역 합 8등급 이내&lt;한국사는 응시 필수&gt;</li> </ul>

## 실기 / 실적 위주

### 1 실기 전형

가. 지원 자격 : 고등학교 졸업(예정)자 또는 고교졸업과 동등한 학력(검정고시 포함)이 인정되는 자로서 다음 항목 중 어느 하나에 해당하는 자

나. 제출 서류

1) 학교생활기록부 사본 1부【원서접수 시 학생부 온라인 제공 부동의자, 온라인 제공 비대상학교 출신자, 2015년 2월 이전 졸업자는 제출 대상】

※ 2016년 2월 이후 졸업(예정)자 중 원서접수 시 온라인 동의자는 해당 없음

2) 검정고시 합격증명서 및 성적증명서 각 1부【검정고시 출신자에 한함】

다. 전형 요소별 반영 비율 및 점수

모집단위	전형 요소	학교생활기록부			실기고사 (점수)	합계 (점수)	수능최저 학력기준
		교과성적 (점수)	출결 (점수)	합계 (점수)			
문예창작학과, 사회체육학과, 피아노학과, 사진미디어학과, 영상디자인학과, 만화애니메이션학과		25% (250점)	-	25% (250점)	75% (750점)	100% (1,000점)	미적용

### 2 특기자 전형

가. 지원 자격 : 학생부종합 일반학생 전형의 지원자격을 갖춘 자로서 각 모집단위별로 요구하는 자격 기준을 갖춘 자

※ 단, 세부 지원 자격을 “고교재학 중”으로 제한하는 분야의 경우 검정고시합격자는 지원 불가

나. 모집단위별 세부 지원 자격

분야	모집 단위	모집 인원	세부 지원 자격
체육	사회 체육 학과	총 5명  정구 (2)  양궁 (2)  우슈 (1)	<p>▶ 고등학교 재학 중 아래의 대회에서 3위 이내 입상자 (단, 양궁은 올림피아라운드 방식일 경우 8강 이상 입상자, 전국체전 혼성경기 포함)</p> <p>① 정구</p> <p>가. 국내대회 - 회장기전국정구대회, 정원배전국중고교정구대회, 동아일보기전국정구대회, 대통령기전국정구대회, 한국중고연맹회장기 전국정구대회, 전국남녀중고교정구추계연맹전, 전국종별선수권대회(개인전), 전국체육대회, 코리아컵 국제정구대회</p> <p>나. 국제대회 - 아시아경기대회, 세계정구선수권대회, 아시안컵국제정구대회, 아시아정구선수권대회, 타카마쓰아제리아컵교선발국제대회, 코리아컵국제정구대회</p> <p>② 양궁</p> <p>가. 국내대회 - 전국남여종별선수권대회, 화랑기전국시도대학남여양궁대회, 대통령기전국시도대학남여양궁대회, 전국남여양궁종합 선수권대회, 한국중고등학교연맹회장기양궁대회, 문화관광부장관기시도대학중고등학교양궁대회, 문화관광부장관기 전국체육고등학교양궁대회, 전국체육대회</p> <p>나. 국제대회 - 아시아선수권대회, 세계선수권대회, 유스(주니어)세계선수권대회</p> <p>③ 우슈</p> <p>가. 국내대회 - 회장배전국우슈선수권대회 및 국가대표/청소년대표선발전, 전국종별우슈선수권대회경국가대표평가전, 대한체육회장 배전국우슈대회, 전국체육대회우슈경기, 전국학생우슈선수권대회경실버페스티벌</p> <p>나. 국제대회 - 아시아청소년우슈선수권대회, 세계청소년우슈선수권대회, 세계우슈선수권대회, 아시안게임, 충주무예마스터십대회, 아시안컵(산타)</p> <p>※ 기타 국제(전국)규모대회 중 순천대학교 체육진흥관리위원회에서 별도 심사하여 인정한 대회</p>

### 다. 제출 서류

1) 학교생활기록부 사본 1부 【원서접수 시 학생부 온라인 제공 부동의자, 온라인 제공 비대상학교 출신자, 2015년 2월 이전 졸업자는 제출 대상】

※ 2016년 2월 이후 졸업(예정)자 중 원서접수 시 온라인 동의자는 해당 없음

2) 경기실적증명서 원본 1부

모집단위	제출 서류
사회체육학과	▶ 경기실적증명서(원본) (발급처: 대한체육회 인터넷경기실적발급시스템) 1부

※ 경기(수상)실적증명서는 반드시 원본을 제출하고, 자격증은 사본(인터넷 출력물)을 제출하되 발행기관에서 조화가 되지 않는 경우에는 원본을 제출하여야 함

### 라. 전형 요소별 반영 비율 및 점수

단계별	전형 요소	학교생활기록부			대회기록점수 (점수)	면접고사 (점수)	합계 (점수)	수능최저 학력기준
		교과성적 (점수)	출결 (점수)	합계 (점수)				
1단계(5배)		35% (350점)	5% (50점)	40% (400점)	40% (400점)	-	80% (800점)	미적용
2단계(최종)		1단계: 80%(800점)			20% (200점)	100% (1,000점)		

### 마. 대회기록점수 반영 방법

1) 공통점수 반영 방법

- ① 해당 모집단위와 관련된 각종 국제대회 개인 또는 단체전 3위(동메달) 이상 입상자는 대회기록점수 400점 반영
- ② 대회기록점수 중 유리한 것 하나만 반영
- ③ 제출한 입상 실적 중 가장 좋은 성적을 등급으로 구분하여 반영
- ④ 입상실적 구분이 어려운 시상 내용의 반영 방법은 우리 대학교 입학전형위원회에서 결정
- ⑤ 입상실적은 합산하여 반영하지 않음

2) 특기분야별 대회기록점수 기준표 : 체육분야

구분	1 위	2 위	3 위
대한체육회 가맹단체 주관 전국대회	400점	300점	200점

※ 양궁종목은 올림픽라운드 방식에서 3위부터 8위까지는 3위 성적으로 인정함

※ 국제대회 입상(1위~3위)은 국내대회 1위 점수로 인정함

# VI. 평가방법

## I 학교생활기록부 (학생부교과·실기실적)

가. 대상 전형 : 학생부교과·실기실적

나. 전형 요소별 반영 비율 및 점수

구분	교과 성적	비고
실질반영비율	100%	학생부교과 : 300점 실기 : 250점 특기자 : 350점
반영점수	300/250/350점	

다. 학년별 반영 비율

학년	1학년	2학년	3학년	합계
반영비율		100%		100%

※ 2024년 2월 졸업예정자는 3학년 1학기까지 반영

라. 교과성적 반영 방법

1) 계열별 반영 교과

계열	1~3학년
인문사회/예체능	국어, 영어, 수학, 사회(도덕 포함) 교과에서 이수한 반영 교과목의 석차 등급과 이수단위를 반영
자연	국어, 영어, 수학, 과학 교과에서 이수한 반영 교과목의 석차 등급과 이수 단위를 반영
자유전공학부, 미래융합학부	국어, 영어, 수학, 사회(도덕 포함), 과학 교과에서 이수한 반영 교과목의 석차 등급과 이수단위를 반영

2) 과목별 등급

등급	1	2	3	4	5	6	7	8	9
기준 비율(%)	4	7	12	17	20	17	12	7	4
누적 비율(%)	4	11	23	40	60	77	89	96	100

※ 석차등급이 없는 경우는 석차백분율을 위 등급 기준에 따라 등급으로 환산 후 교과성적 산출

3) 세부 교과성적 반영 방법

- ▶ 동일 반영 교과 내에 이수과목이 없을 때 : 해당 교과는 미반영
- ▶ 학기별 석차등급이 없는 경우 : 학년 석차등급을 학기별 석차등급으로 간주하여 반영
- ▶ 과목별 석차등급이 없는 경우 : 학년(학기) 석차를 기준으로 등급을 산출하여 반영

#### 4) 교과성적 산출 방법

- ❖ 반영 교과목 전체 평균등급 산출 :  $\Sigma(\text{교과성적 등급} \times \text{이수단위}) / \text{반영과목의 이수단위 합계}$
- ❖ 교과성적 산출 =  $[(9 - \text{반영 교과목 전체 평균등급}) \times (\text{실질반영점수}(300)/8)]$
- \* 실기는 실질반영점수 250, 특기자는 실질반영점수 350

#### 교과성적 산출방법 예시

예) 교과일반 전형으로 인문사회계열 모집단위에 지원하였을 경우

#### <2024년 2월 졸업예정자 학교생활기록부>

학년	교과	과목	1학기			2학기		
			단위	석차등급 (이수자수)	성취도	단위	석차등급 (이수자수)	성취도
1학년	국 어	국 어	4	1(296)		4	2(275)	
	영 어	영어 I	4	2(296)		-	-	
		영어 II	-	-		4	2(275)	
	수 학	수학 I	4	2(270)		-	-	
		수학 II	-	-		4	2(270)	
사 회	*여행지리	2	-	A	-	-		
2학년	국 어	화법과 작문	2	1(270)		2	2(270)	
		*실용국어	-	-		2		B
	영 어	영어회화	4	2(270)		4	1(270)	
	수 학	수학 I	4	2(270)		4	3(270)	
	사 회	한국지리	4	4(150)		4	3(150)	
윤리와 사상		2	2(175)		2	2(175)		
3학년	국 어	문학	4	2(270)		-	-	
	영 어	*실용영어	4	-	B	-	-	
	수 학	*실용수학	2	-	C	-	-	
	사 회	정치와 법	2	1(180)		-	-	

▶ 반영교과목 전체 평균등급 (국어 1학년1학기: 1등급x4단위=4, 1학년2학기: 2등급x4단위=8)

{국어교과 과목(4+8+2+4+8)+영어교과과목(8+8+8+4) + 수학교과과목(8+8+8+12) + 사회교과 과목  
(16+12+4+4+2) / 과목별 이수단위(62)}

=  $26+28+36+34 / 62 = 128/62 = 2.065(\text{등급})$

※진로선택과목 가산점 (0.5+0.3+0.3)=1.1

▶ 교과성적 반영점수(300점 만점) :  $[(9 - 2.065) \times (300/8)] + \text{가산점}(1.1) = 261.16$



**가) 진로선택과목의 경우 아래와 같이 가산점 적용(상위 3과목 반영)**

성취도	A	B	C
등급 점수	0.5	0.3	0.1

- 반영교과(군) 중 성취도가 높은 상위 3개 과목을 성취도에 따른 등급점수로 환산하여 반영
  - ▶ 진로선택과목 3개 과목을 초과하여 이수한 경우, 초과한 과목은 성적에 반영하지 않음
  - ▶ 학기별 단위수가 분리된 경우, 개별 교과목으로 간주
  - ▶ 반영교과 진로선택과목 3개 미만 이수자 또는 진로선택과목 미이수자는 별도 가산점 산정방식 나)-b 적용

**나) 진로선택과목 가산점 반영 방법**

a. 반영교과 진로선택과목 3과목 이상 이수자

- 산출식 =  $\Sigma$ (상위 3개 교과목 성취도 점수)
- 반영교과에 해당하는 진로선택교과목 중 상위 3과목 반영

성취도	AAA	AAB	ABB	BBB	BBC	BCC	CCC
가산점	1.5	1.3	1.1	0.9	0.7	0.5	0.3

b. 반영교과 진로선택과목 3개 미만 이수자 또는 진로선택과목 미이수자 가산점

※ 대상 : 학교생활기록부 교과를 평가할 수 있는 자

석차 등급	1등급	1등급 미만 ~ 2등급	2등급 미만 ~ 3등급	3등급 미만 ~ 4등급	4등급 미만 ~ 5등급	5등급 미만 ~ 6등급	6등급 미만 ~ 7등급	7등급 미만 ~ 8등급	8등급 미만 ~ 9등급
가산점	1.5	1.35	1.2	1.05	0.9	0.75	0.6	0.45	0.3

**2012년 2월 이전 졸업자 석차등급 산출 방법**

**▶ 학생부의 석차, 동 석차, 재적수를 이용하여 석차 백분율을 구하고 석차등급 산출**

(동 석차는 인정하지 않으며, 동 석차일 경우 중간 석차를 반영함)

\* 중간석차 =  $\text{석차} + (\text{동 석차자 수} - 1) / 2$  \* 중간석차 백분율 =  $\text{중간 석차} / \text{이수자수} \times 100$

**▶ 과목별 석차(등급) 없이 전체 과목의 학기/학년 석차만 있는 경우는 학기/학년 석차의 백분율을 구하고 석차 등급을 산출**

<예시> 과목 석차가 30(5)/450으로 기재 되어 있다면 다음과 같이 산출

\* 중간석차 :  $30 + (5 - 1) / 2 = 32$  \* 중간석차 백분율 :  $32 / 450 \times 100 = 7.11\%$

\* 석차 백분율이 7.11% 이므로 석차 등급은 2등급

**마. 출결 성적 반영 방법(특기자 전형)**

1) 학생부의 출결 상황을 아래 출석 성적 계산 방법에 따라 반영

$$\diamond \text{출결 점수} = 50\text{점} - (\text{결석일수})$$

2) 결석일수는 학교생활기록부 출결 상황란에 있는 미인정(결석)에 의한 출결 상황만 반영하며, 미인정(지각, 조퇴, 결과)은 이를 합산하여 3회를 결석일수 1일로 반영(소수점 이하 절사)

3) 출결 상황은 소수점 셋째자리에서 반올림하여 둘째자리까지 활용

**바. 검정고시출신자의 학생부 성적 반영 방법**

1) 검정고시출신자는 검정고시 취득 성적(평균)을 다음과 같은 공식으로 산출하여 반영

$$\diamond \text{검정고시 학생부 성적(300점)} = (\text{검정고시 취득 평균점수}) \times 3$$

\* 단, 실기는 (검정고시 취득 평균점수)  $\times$  2.5

2) 검정고시 취득 평균점수는 소수 셋째자리에서 반올림하여 둘째자리까지 활용

**사. 국외고등학교 졸업(예정)자 및 고교졸업 동등학력자 등의 학생부 성적 반영 방법**

1) 취득 성적이 백분위로 표기될 경우 아래와 같이 산출하여 반영

※ 취득 평균점수는 소수 셋째자리에서 반올림하여 활용

$$\diamond \text{최종 성적(300점)} = (\text{취득(등급) 평균점수}) \times 3$$

\* 단, 실기는 (취득(등급) 평균점수)  $\times$  2.5

2) 취득 성적이 등급단위로 표기될 경우 최저점수(60점)와 최고점수(100점) 사이 균등 분할한 구간 점수(취득평균점수)를 아래와 같이 산출하여 반영

※ 취득 평균점수는 소수 셋째자리에서 반올림하여 활용

$$\diamond \text{최종 성적(300점)} = [(\text{취득(등급) 반영점수} - 60) / 40] \times 300$$

&lt;예시&gt;

취득(등급)	1등급	2등급	3등급	4등급	5등급	6등급	7등급	8등급	9등급
반영점수	100	95	90	85	80	75	70	65	60
취득(등급)	1등급(A)		2등급(B)		3등급(C)		4등급(D)		5등급(E)
반영점수	100		90		80		70		60
취득(등급)	1등급(A)			2등급(B)			3등급(C)		
반영점수	100			80			60		

3) 국내고등학교와 국외고등학교에서 혼합 이수한 경우

연번	유형	예시		성적산출방법
1	국내고와 국외고 중 이수학기(학년)가 다를 경우 더 많이 이수한 고등학교 기준	국내고 2학기 + 국외고 4학기		국외고 졸업(예정)자 기준에 따르며 국내고 성적은 미적용
		국내고 4학기 + 국외고 2학기		국내고 졸업(예정)자 기준에 따르며 국외고 성적은 미적용
2	국내고와 국외고 중 이수학기(학년)가 같을 경우 최종 졸업한 고등학교 기준	입학	졸업	졸업학교 기준에 따름
		국내고	국외고	국외고 졸업(예정)자 기준에 따르며 국내고 성적은 미적용
		국외고	국내고	국내고 졸업(예정)자 기준에 따르며 국외고 성적은 미적용

## 2 서류 평가(학생부종합)

가. 대상 전형 : 학생부종합

나. 평가 방법 및 반영 점수

1) 블라인드 평가

- 지원자의 수험번호, 성명, 출신고교 등 공정성 저해 문구를 블라인드 처리 후 평가

2) 평가위원(2인 1조)이 학교생활기록부 기록 사항을 중심으로 정성적 종합 평가

- 평가등급(A, B, C, D, E)과 등급별 점수를 함께 부여

- 평가영역별 점수 합산 후 최종 점수는 평가위원 2인의 평균 점수를 반영

3) 평가위원 간의 점수가 일정 점수 이상 차이가 나는 경우 재평가 실시

※ 평가위원 인원은 학교 사정상 변동될 수 있음

다. 평가 내용 및 반영 점수

평가 요소	평가 영역	반영 점수
학업 역량	학업성취도, 학업태도와 학업의지	210점
전공 적합성	전공 관련 교과목 이수 및 성취도, 전공에 대한 관심과 이해, 전공 관련 활동과 경험	
발전 가능성	자기주도성, 경험의 다양성, 리더십, 창의적 문제해결력	
공동체 역량	협업능력, 나눔과 배려, 소통능력, 성실성	

### 3 면접고사(학생부종합 일반학생·특기자 전형)

#### 가. 면접 일자

- 1) 대상 : 학생부종합(일반학생 전형), 실기/실적(특기자 전형)
- 2) 일자 : 2023.11.22.(수) 예정

나. 면접 장소 : 모집단위별 지정 장소(홈페이지 추후 공지)

다. 면접 대상 : 면접고사 실시 전형의 1단계 합격자

라. 면접 방법 : 2인의 면접위원이 수험생 1인을 개별 면접하여 평가

※ 특기자 전형 면접위원은 3명 이상이며, 면접위원 인원은 학교 사정 상 변동될 수 있음

#### 마. 전형별 평가 내용 및 반영 점수

- 1) 대상 : 학생부종합(일반학생 전형)
- 2) 방법 : 지원자의 수험번호, 성명, 출신고교 등 공정성 저해 문구를 블라인드 처리 후 면접위원이 공정하게 평가하여 평균점수를 반영

평가 요소	평가 영역	반영 점수
학업 역량	학업성취도, 학업태도와 학업의지	90점
전공 적합성	전공 관련 교과목 이수 및 성취도, 전공에 대한 관심과 이해, 전공 관련 활동과 경험	
발전 가능성	자기주도성, 경험의 다양성, 리더십, 창의적 문제해결력	
공동체 역량	협업능력, 나눔과 배려, 소통능력, 성실성	

#### 바. 면접고사 유의 사항

- 1) 면접고사 시간과 장소는 1단계 합격자 발표 후 별도 공지 예정이며, 순천대학교 홈페이지(www.scnu.ac.kr)에서 수험생 본인이 직접 확인하여야 함
  - 결시 및 지각할 경우 전형 성적에 관계없이 불합격 처리함
  - ※ 면접 대상자(1단계 합격자) 어부는 반드시 본인이 직접 조회(미확인 및 잘못 인지한 경우 등의 불이익은 지원자 책임임)
- 2) 면접고사는 반드시 수험표(원서접수 사이트에서 직접 출력)와 신분증(주민등록증, 학생증 등)을 모두 지참해야 함
  - ※ 평상복 착용(교복 착용 금지, 명찰 패용 금지)
  - ※ 각종 스마트(전자)기기 면접 고사장 내 반입금지(휴대전화, 무선이러폰, MP3 등)
- 3) 신분증과 수험표 둘 중 한 개라도 미지참하거나 면접고사가 시작된 후 도착한 학생은 면접고사 응시 불가(불합격 처리)
  - ※ 지정된 시간까지 입실하지 못하여 발생하는 불이익은 지원자 책임임
- 4) 면접고사는 블라인드(수험번호, 성명, 출신학교명) 방식으로 진행되며, 수험생이 부모 성명 또는 직업 등을 말하거나 암시 또는 표현하는 행위를 한 경우 해당 평가에 대해 “최하위 점수” 처리함
- 5) (권고사항) 수험생은 가능하면 면접고사 시작 20분 전까지 수험생 대기실에 입실하여 진행요원의 안내사항(면접 유의사항 및 고사장 등)을 전달받은 후 면접고시 응시



### ※ 사회체육학과 실기고사 점수표(남자)

점수	종목 (남자)			
	1.2m 사이드스텝 (20초)	서전트점프 (cm)	좌전굴 (cm)	윗몸 일으키기 (60초)
187.5	59개 이상	72 이상	25 이상	75개 이상
175	57 ~ 58	70 ~ 71 이상	24 이상	73 ~ 74
162.5	55 ~ 56	68 ~ 69 이상	23 이상	71 ~ 72
150	53 ~ 54	66 ~ 67 이상	22 이상	69 ~ 70
137.5	51 ~ 52	64 ~ 65 이상	21 이상	67 ~ 68
125	49 ~ 50	62 ~ 63 이상	20 이상	65 ~ 66
112.5	47 ~ 48	60 ~ 61 이상	19 이상	63 ~ 64
100	45 ~ 46	58 ~ 59 이상	18 이상	61 ~ 62
87.5	43 ~ 44	56 ~ 57 이상	17 이상	59 ~ 60
75	41 ~ 42	54 ~ 55 이상	16 이상	57 ~ 58
62.5	39 ~ 40	52 ~ 53 이상	15 이상	55 ~ 56
50	37 ~ 38	50 ~ 51 이상	14 이상	53 ~ 54
37.5	37개 미만	50 미만	14 미만	53개 미만

### ※ 사회체육학과 실기고사 점수표(여자)

점수	종목 (여자)			
	1.2m 사이드스텝 (20초)	서전트점프 (cm)	좌전굴 (cm)	윗몸 일으키기 (60초)
187.5	50개 이상	50 이상	30 이상	65개 이상
175	48 ~ 49	48 ~ 49 이상	29 이상	63 ~ 64
162.5	46 ~ 47	46 ~ 47 이상	28 이상	61 ~ 62
150	44 ~ 45	44 ~ 45 이상	27 이상	59 ~ 60
137.5	42 ~ 43	42 ~ 43 이상	26 이상	57 ~ 58
125	40 ~ 41	40 ~ 41 이상	25 이상	55 ~ 56
112.5	38 ~ 39	38 ~ 39 이상	24 이상	53 ~ 54
100	36 ~ 37	36 ~ 37 이상	23 이상	51 ~ 52
87.5	34 ~ 35	34 ~ 35 이상	22 이상	49 ~ 50
75	32 ~ 33	32 ~ 33 이상	21 이상	47 ~ 48
62.5	30 ~ 31	30 ~ 31 이상	20 이상	45 ~ 46
50	28 ~ 29	28 ~ 29 이상	19 이상	43 ~ 44
37.5	28개 미만	28 미만	19 미만	43개 미만

I. 모집단위 및 모집요강  
II. 전형방법  
III. 입학원서 접수  
IV. 지원자 유의사항  
V. 전형방법  
VI. 평가방법  
VII. 합격자 발표 및 등록

## 마. 실기고사 유의 사항

- 1) 시간과 장소는 실기고사 1주일 전 순천대학교 홈페이지(www.scnu.ac.kr)에서 수험생 본인이 직접 확인하여야 함  
- 결시 및 지각할 경우 전형 성적에 관계없이 불합격 처리함  
※ 미확인 및 잘못 인지한 경우 등의 불이익은 지원자 책임임
- 2) 실기고사는 반드시 수험표(원서접수 사이트에서 직접 출력)와 신분증(주민등록증, 학생증 등)을 모두 지참해야 함  
※ 평상복 착용(교복 착용 금지, 명찰 패용 금지)  
※ 각종 스마트(전자)기기 실기고사장 내 반입금지(휴대전화, 무선이어폰, MP3 등)
- 3) 신분증과 수험표 둘 중 한 개라도 미지참하거나 실기고사가 시작된 후 도착한 학생은 실기고사 응시 불가(불합격 처리)  
※ 지정된 시간까지 입실하지 못하여 발생하는 불이익은 지원자 책임임  
ex) 신분증 또는 수험표 또는 실기고사 도구 등 미지참
- 4) (권고사항) 수험생은 가능하면 실기고사 시작 20분 전까지 수험생 대기실에 입실하여 진행요원의 안내 사항(면접 유의 사항 및 고사장 등)을 전달받은 후 실기고사 응시
- 5) 고사장 내에서는 실기고사에 필요한 물품(수험표, 신분증 및 실기고사 도구) 이외 다른 물품의 휴대를 일체 금하며, 수험생 상호 간에 빌려 사용할 수 없음

# VII. 합격자 발표 및 등록

## I 합격자 선발 기준

가. 합격자는 전형유형별 모집단위별 취득 성적을 합산하여 총점 순으로 선발

※ 전형 성적은 소수점 셋째자리에서 반올림하여 둘째자리까지 활용

나. 수시모집 전형 중 복수의 전형에 중복으로 합격한 자는 1개의 전형 및 모집단위를 선택하여 등록하여야 하며, 등록 이후에는 등록된 전형을 변경할 수 없으므로 신중하게 등록하시기 바랍니다.

다. 동점자 처리 기준은 다음 원칙에 따라 선발

구분	전형 구분	동점자 처리 기준
학생부 교과	지역인재전형	인문사회(예체능) : ① 학생부 성적(교과성적)② 이수단위수③ 과목 이수단위수(영어) 자 연 : ① 학생부 성적(교과성적)② 이수단위수③ 과목 이수단위수(수학) 자유전공 : ① 학생부 성적(교과성적)② 이수단위수③ 과목 이수단위수(영어·수학)
	지역균형인재전형	자 연 : ① 학생부 성적(교과성적)② 이수단위수③ 과목 이수단위수(수학)
	교과일반전형	인문사회(예체능) : ① 학생부 성적(교과성적)② 이수단위수③ 과목 이수단위수(영어) 자 연 : ① 학생부 성적(교과성적)② 이수단위수③ 과목 이수단위수(수학) 자유전공 : ① 학생부 성적(교과성적)② 이수단위수③ 과목 이수단위수(영어·수학)
	성인학습자등 전형	① 학생부 성적(교과성적) ② 재직기간(유형 2에 한함)
	농어촌학생전형	인문사회(예체능) : ① 학생부 성적(교과성적)② 이수단위수③ 과목 이수단위수(영어) 자 연 : ① 학생부 성적(교과성적)② 이수단위수③ 과목 이수단위수(수학)
	특수교육대상자등 전형	인문사회(예체능) : ① 학생부 성적(교과성적)② 이수단위수③ 과목 이수단위수(영어) 자 연 : ① 학생부 성적(교과성적)② 이수단위수③ 과목 이수단위수(수학)
	특성화고등재직자 전형	① 학생부 성적(교과성적) ② 재직기간(장기재직자)
	만학도 전형	① 학생부 성적(교과성적) ② 연장자
학생부 종합	일반학생 전형	① 서류평가 성적 ② 면접고사 성적
	사회다양성,농어촌학생, 특성화고교졸업자,기초생활등 전형	서류평가 평가요소점수 높은순(학업역량>전공적합성>발전가능성>공동체역량)
실기/ 실적	실기 전형	① 실기고사 성적 ② 학생부 성적
	특기자 전형	① 대회기록 점수 ② 학생부 성적 ③ 면접고사 성적 ④ 학생부 성적(교과성적)

라. 위 동점자 처리 기준에도 동점자가 발생할 경우에는 정원 내 전형은 전원 선발함

※정원 외 전형은 동점자 선발로 모집인원을 초과할 경우에 합격선 동점자는 선발하지 않음

마. 입학전형 성적이 현저히 낮아 모집단위별로 수학능력이 없다고 인정되는 자는 모집단위별 모집인원 내에 포함되더라도 불합격처리 할 수 있음

바. 다음 하나에 해당하는 자는 전형 성적에 관계없이 불합격 처리하거나 합격을 취소함

- 1) 제출 서류를 변조·위조·허위 등 부정한 행위를 한 자
- 2) 면접고사 및 실기고사 결시자
- 3) 지원 자격에 미달한 자 또는 지원 방법을 위반한 자
- 4) 지원 서류 미제출자

I. 모집단위 및 모집인원  
II. 전형방법  
III. 입학원서 접수  
IV. 지원자 유의사항  
V. 전형유형별 전형방법  
VI. 평가방법  
VII. 합격자 발표 및 등록



## 2 단계 합격자 발표 (면접고사 실시 모집단위)

가. 일시 : 2023.10.27.(금) 18:00 예정

나. 발표 방법 : 순천대학교 홈페이지 공고

다. 1단계 합격자 선발 인원

구분	모집단위	1단계 합격자 선발 인원
학생부종합 (일반학생 전형)	면접고사 실시 모집단위	모집단위별 모집인원의 5배수
실기/실적 (특기자 전형)		

라. 동점자 처리 : 1단계 합격자 사정 결과, 커트라인 동점자는 모두 1단계 합격자로 선발

## 3 최초합격자 발표 및 등록

가. 최초 합격자 발표

전형 유형	일시	장소
수시모집 전체 전형	2023.12.15.(금) 18:00 예정	순천대학교 홈페이지에 공고 (www.scnu.ac.kr)

나. 합격통지서 교부 및 합격자 등록(예치금 없음)

구분	기간	방법
합격 통지서 교부(출력)	2023.12.15.(금) 18:00 ~ 12.21.(목)	순천대학교 홈페이지(www.scnu.ac.kr)에서 합격통지서 및 유의사항 확인 (개별 통지 없음)
합격자 등록	2023.12.18.(월) ~ 12.21.(목) 16:00까지	순천대학교 홈페이지(www.scnu.ac.kr)에서 합격자 확인 후 "합격자 등록" 버튼 클릭

다. 유의 사항

- 모든 지원자는 순천대학교 홈페이지(www.scnu.ac.kr)에서 합격여부(예비순위자 포함)를 반드시 확인하여야 하며, 합격 여부를 지원자에게 개별 통보하지 않습니다.  
※ 합격 여부는 반드시 본인이 직접 조회(미확인으로 발생하는 불이익은 지원자 책임임)
- 합격자는 해당기간 내에 순천대학교 홈페이지(www.scnu.ac.kr)에서 합격통지서, 합격자 유의 사항을 확인하여야 하며, 모집요강 및 합격자 유의 사항 등 우리 대학교에서 정한 제반 사항을 준수하여 합격 취소 등 불이익을 받는 사례가 발생하지 않도록 하여야 합니다.
- 합격자는 지정된 기간 내 "합격자 등록"을 반드시 하여야 하며, 미등록 시 합격을 취소함
- 수시모집 등록은 합격한 대학 중 최종 1개의 대학에만 하여야 합니다.
- 수시모집 합격자는 등록 여부와 관계없이 정시·추가모집에 지원할 수 없습니다.

## 4 총원합격자 발표 및 등록

### 가. 총원합격자 발표 및 합격자 등록

발표 차수	총원 합격자 발표		총원 합격자 등록	
	일시	방법	기간	방법
1차	2023.12.22.(금) 18:00(예정)	순천대학교 입학안내 홈페이지 공고 또는 개별통지	2023.12.22.(금) 18:00 ~ 12.23.(토) 12:00	순천대학교 홈페이지에서 합격자 확인 후 “합격자 등록” 버튼 클릭
2차	2023.12.23.(토) 18:00(예정)		2023.12.23.(토) 18:00 ~ 12.24.(일) 12:00	
3차	2023.12.24.(일) 18:00(예정)		2023.12.24.(일) 18:00 ~ 12.25.(월) 12:00	
4차	2023.12.25.(월) 18:00(예정)		2023.12.25.(월) 18:00 ~ 12.26.(화) 12:00	
5차	2023.12.26.(화) 18:00(예정)		2023.12.26.(화) 18:00 ~ 12.27.(수) 12:00	
6차	2023.12.27.(수) 18:00(예정)		2023.12.27.(수) 18:00 ~ 12.28.(목) 12:00	
7차	2023.12.28.(목) 18:00(예정)		2023.12.28.(목) 18:00 ~ 12.29.(금) 12:00	

※ 총원합격자 발표일정은 입학전형 결과에 따라 변경될 수 있으며, 추후 변경사항이 있을 경우 우리 대학교 홈페이지(www.scnu.ac.kr)에 별도 공고함

### 나. 유의 사항

- 1) 총원합격자는 모집시기 및 전형유형, 모집단위별 총원합격후보자 순으로 총원합니다.
- 2) 총원합격자 발표 일정은 입학전형 일정에 따라 변경될 수 있으며, 변경 사항은 우리 대학교 순천대학교 홈페이지에 공고합니다.
- 3) 합격자는 해당 기간 내에 순천대학교 홈페이지(www.scnu.ac.kr)에서 합격통지서, 합격자 유의 사항을 확인하여야 하며, 모집요강 및 합격자 유의 사항 등 우리 대학교에서 정한 제반 사항을 준수하여 합격 취소 등 불이익을 받는 사례가 발생하지 않도록 하여야 합니다.
- 4) 총원합격자 중 지정된 기간 내 “합격자 등록”한 자만 합격자로 처리하고, 미등록 시 합격을 취소합니다.
- 5) 총원합격자는 등록 여부와 관계없이 정시·추가모집에 지원할 수 없습니다.
- 6) 타 대학에 등록한 지원자가 우리 대학교에 총원 합격하여 등록을 하고자 할 경우, 먼저 등록한 타 대학에 등록 포기 의사를 밝혀야 합니다.

## 5 입학 등록금 납부

### 가. 납부 기간 및 방법

구분	기간	방법(장소)
등록금 납입고지서 출력	2024.2.7.(수) ~ 2.13.(화) 16:00까지	순천대학교 홈페이지(www.scnu.ac.kr)에서 직접 출력 (개별 송부하지 않음)
등록금 납부		농협중앙회 및 지역(단위)농협 전국 영업점 (수험생 개인별 가상계좌로 은행창구 수납 또는 인터넷 뱅킹 가능)

### 나. 유의 사항

- 1) 입학 등록금 납부 대상은 수시모집 합격 후 등록한 자이며, 입학 등록금을 정해진 기간 내에 납부하지 않을 경우 입학할 의사가 없는 것으로 간주하여 합격을 취소합니다.
- 2) 등록금납입고지서에 납입금액이 '0원'인 합격자(전액장학생, 보훈장학생 등)도 반드시 문서 등록하고 영수증을 수령하여야 하며, 그렇지 않을 시 미등록자로 처리하여 합격을 취소합니다.
- 3) 입학 학기가 같은 2개 이상 대학에 등록할 수 없으며, 이를 위반할 경우 이중 등록으로 인하여 해당 대학 입학이 모두 취소됩니다.

## 6 합격자 등록 포기 및 입학 등록금 환불

### 가. 합격자 등록 포기

구분	기간	방법
수시 합격자 등록 포기	2023.12.21.(목) ~ 2023.12.28.(목) 12:00	▶ 인터넷신청 : 순천대학교 홈페이지(www.scnu.ac.kr)에서 등록포기 직접신청 ※ 등록 포기는 신청 후 반복 불가

### 나. 입학 등록금 환불 및 등록 포기

구분	기간	방법
입학 등록금 환불 신청 및 등록 포기	2024.2.13.(화) ~ 2.21.(수) 16:00	▶ 인터넷신청 : 순천대학교 홈페이지(www.scnu.ac.kr)에서 등록 포기 직접 신청 ※ 등록 포기는 신청 후 반복 불가

### 다. 유의 사항

- 1) 합격자가 총원합격자 발표 기간 중 다른 대학에서 총원합격 통보를 받은 경우 합격자는 등록을 원하지 않는 해당 대학에 등록 포기 의사를 즉시 전달하여야 합니다.
- 2) 등록 포기 및 등록금 환불은 정해진 환불 기간 내에 신청하여야 하며, 기간 내 신청하지 않으면 "대학입학금 및 수업료에 관한 규칙"이 정한 바에 따라 불이익을 받을 수 있으므로 유의하시기 바랍니다.
- 3) 우리 대학교에 등록을 마친 자(등록금 일부 또는 전액 면제자 포함)가 타 대학에 합격하여 그 대학에 등록하고자 하는 경우 우리 대학교에 먼저 등록 포기를 한 후 그 대학에 등록하여야 하며, 우리 대학교에 등록을 포기하지 않으면 이중등록 처리되어 우리 대학교뿐만 아니라 타 대학의 입학이 취소 또는 무효 처리되므로 반드시 등록금 환불 기간 내에 등록 포기 및 등록금 환불에 관한 절차를 마쳐야 합니다.
- 4) 등록 포기는 신청 후 번복이 불가하오니 신중하게 신청하시기 바랍니다.

# 순천대학교 2024학년도 입학원서 (예시)

수시모집											수험번호		*			
지 원 원 전 형 유 형		일반학생 전형														
학교생활기록부 전산자료 제공 동의 ※2016년 2월 ~ 2024년 졸업(예정)자만 해당						동의(0) 학교생활기록부 사본 제출 안함			비동의 / 비대상( ) 학교생활기록부 사본 제출			사 진 해상도 200, 3 X 4cm 의 jpg 또는 gif파일				
※ 수시 입학원서 접수를 수능성적 온라인 제공에 동의하는 것으로 간주함 ※ 합격 시 입학원서 기록정보가 장학 및 학사행정정보로 활용됨																
지 원 자	성 명	(한글) 홍길동			(한자) 洪吉童			(영어) Hong Gil-dong				성 별	남·여			
	주민등록 번호	0	1	0	1	0	1	-	3	4	5	6	4	7	8	
	출신고교	승주 고등학교 2024년 2월 일(졸업예정, 졸업)						출신고교 코 드		Q100000500						
지 원 사 항	지 원 모집단위	생명산업과학대학 간호학과														
	특기자 전형 지원분야	① 체 육( )														
	체육 특기자전형 지원종목	① 정 구( ) ② 양 궁( ) ③ 우 슈( )														
지 원 자	주 소	우(57922) 전남 순천시 중앙로 255								전화번호		061-750-5500				
										휴대전화		010-1234-5678				
										e-mail		dream@hanmail.net				
전형료 환급 계좌					은행명			예금주			계좌번호					
					농협			홍길동			000-00-000000					
본인은 귀 대학교에 입학하고자 소정의 서류를 갖추어 지원합니다.																
2023년 월 일																
지원자 홍길동																
순천대학교총장 귀하																

\* \*란은 기재하지 말 것.

I. 모집단위 및 모집인원  
II. 전형방법  
III. 입학원서 접수  
IV. 지원자 유의사항  
V. 전형유형별 전형방법  
VI. 평가방법  
VII. 합격자 발표 및 등록



## 입학원서 작성 요령

1. 입학원서 및 제출 서류의 작성오류, 기재사항 누락, 판독 불능 등으로 인한 불이익은 전적으로 지원자의 책임입니다.
2. 수험번호 란은 우리 대학교에서 기재하는 란이므로 지원자가 기재하지 않습니다.
3. 지원 전형유형 란에는 지원자가 지원하고자 하는 전형유형을 정확히 기재하여야 합니다.
4. 지원자의 성명과 주민등록번호는 주민등록증에 기재된 내용으로 정확히 작성하여야 하며, 학교생활기록부에 기재된 내용과 일치하지 않을 경우 증빙서류를 첨부하여야 합니다. 성별 란은 해당란에 "○" 표시하여야 합니다.
5. 사진파일은 응시원서 접수 전 3개월 이내에 촬영된 탈모 상반신 사진으로 해상도 200, 3X4cm 크기의 jpg 또는 gif 파일이어야 합니다. 만약, 본인의 사진을 업로드하지 않거나 다른 이미지(배경사진, 옆모습 등)를 업로드하여 발생하는 불이익은 지원자의 책임입니다.
6. 지원자 출신고교 란에는 졸업(예정)연월일과 출신고교 명을 기재하고 출신고교 코드번호 란에는 교육부에서 정한 NEIS 학교코드(10자리)를 기재하여야 하며, 기 졸업자로서 학교명이 변경된 경우에는 종전의 고등학교명 및 코드번호를 기재하여야 합니다.
7. 지원 모집단위에는 이 모집요강을 참조하여 본인이 지원하고자 하는 모집단위명을 정확히 기재하여야 하며, **원서접수가 완료되면 모집단위 변경이 불가능합니다.**
8. 지원자구분 란은 해당란에 "○" 표시하여야 합니다.
9. 특기자 전형 지원 분야 란은 특기자 전형 지원자에 한하여 작성하되 지원하고자 하는 지원 분야 해당란에 "○" 표시하여야 합니다.
10. 특기자 전형 중 지원종목 란은 체육특기자 전형에 한하여 작성하되 지원하고자 하는 지원종목 해당란에 "○" 표시하여야 합니다.
11. 지원자와 보호자 주소 및 연락처 란을 빠짐없이 정확히 기재하고, 전화번호(휴대전화 포함)는 지역번호, 주소는 도로명 주소로 정확히 기재하고, 연락 두절로 인해 발생한 문제는 전적으로 지원자 책임입니다.
12. 지원자 또는 보호자의 계좌번호, 은행명, 예금주는 정확히 기재하여야 하며, 1단계 전형 불합격자에게 전형료 일부를 환급할 때 사용됩니다. 계좌번호, 은행명, 예금주를 정확히 기재하지 않아 발생하는 모든 불이익은 지원자 책임입니다.
13. 우리대학은 고등교육법 제34조의4 제5항에 따라 입학전형관련 수입·지출에 따른 잔액이 발생할 경우 응시한 사람이 납부한 입학전형료에 비례하여 반환합니다.
14. 학교생활기록부 전산자료 제공 동의 항목에 동의 여부란 "○" 표시하여야 하며, 동의하지 않을 경우 지원자 본인이 학교생활기록부를 직접 제출하여야 합니다.
15. 지원 년 월 일과 성명을 기재하여야 합니다.

# 수상실적증명서

지원 모집단위		학부(과)			
수상자 인적사항	성명	한글 :		한자 :	
	주민등록번호	-		성별	남·여
대회명칭	제 회		대회		
주최기관명			대회개최일	년	월 일
응시분야			수상내역		
대회 참가자격(범위)					
대회규모	규모	전국대회( ) / 도·광역시 대회( ) / 시·군·구 대회( )			
	전체참가인원	명	수상자 본인의 응시분야 참가인원	명	명
	입상구분별 수상인원 ※( )안에 등위에 해당되는 수상명칭을 기록 예) 1등상 (대상) 2등상 (금상)	1등상 ( )			명
		2등상 ( )			명
		3등상 ( )			명
		4등상 ( )			명
		5등상 ( )			명
		기타상 ( )			명
전체 수상 인원				명	
주최기관 주소 및 담당자	<우편번호>		담당자	(인)	
			전화번호		
위 사실을 확인합니다.					
2023년    월    일					
대회주최기관장				(직인)	
순천대학교총장 귀하					

※ 유의사항

- 반드시 주최기관의 직인 및 담당자의 날인이 있어야 합니다.
- 위 사실이 허위일 경우 합격 및 입학이 취소되며 형사 처벌 될 수 있습니다.

# 농어촌학생전형 지원 자격 확인서

지원자 인적사항	성명		생년월일	
	연락처1		연락처2	
	출신고교	00도(시) 00시(군) 00읍(면) 00고등학교		
	지원 모집단위			
지원자격 자격구분란에 "O"표시	유형1( )	중·고등학교 6년 전 교육과정을 이수한 자 중 해당 전 재학 기간 중 본인 및 부모 모두가 읍·면 또는 도서·벽지지역에 거주한 자		
	유형2( )	초·중·고등학교 12년 전 교육과정을 이수한 자 중 해당 전 재학 기간 중 본인이 읍·면 또는 도서·벽지지역에 거주한 자		
재학사항	재학기간 (년 월 일 ~ 년 월 일)		학교명	학교 주소
	년 월 일 ~ 년 월 일		00초등학교	도(시) 00군 00읍(면)
	년 월 일 ~ 년 월 일		00초등학교	도(시) 00군 00읍(면)
	년 월 일 ~ 년 월 일		00중학교	도(시) 00군 00읍(면)
	년 월 일 ~ 년 월 일		00중학교	도(시) 00군 00읍(면)
	년 월 일 ~ 년 월 일		00고등학교	도(시) 00군 00읍(면)
	년 월 일 ~ 년 월 일		00고등학교	도(시) 00군 00읍(면)
거주사항 초·중·고 재학기간 중 거주지	구분	성명	거주지	거주기간(년. 월. 일 ~ 년. 월. 일)
	학생		도(시) 시(군) 읍(면)	~
	부		도(시) 시(군) 읍(면)	~
	모		도(시) 시(군) 읍(면)	~
<b>(작성방법) 재학 및 거주사실</b>				
- 재학사항은 초·중·고교 중 지원 자격에 따라 확인이 필요한 재학 사실 기재				
- 거주사항은 초·중·고교 중 지원 자격에 따라 확인이 필요한 거주 사실 모두 기재				
- 거주지 주소는 고등학교 졸업(예정)일 기준 주소를 작성				
- 거주 기간은 (초) 중학교 입학 시부터 ~ 고등학교 졸업(예정) 시까지를 기준으로 작성				
- 구비 서류를 본 확인서와 함께 서류접수 마감일까지 제출				
순천대학교에서 규정하고 있는 농어촌학생 전형 지원 자격 심사를 요청합니다.				
				수험번호

2023년 월 일

지원자 : (서명 또는 인)

순천대학교 총장 귀하

I. 모집단위 및 모집인원 II. 전형방법 III. 입학원서 접수 IV. 지원자 유의사항 V. 전형유형별 전형방법 VI. 평가 방법 VII. 합격자 발표 및 등록



# 학교생활기록부 대체 서식

지원자 정보	전형명			
	모집단위		수험번호	
	성명		생년월일	

학력정보	<input type="checkbox"/> 검정고시 출신자	합격지역		합격일	년 월 일
	<input type="checkbox"/> 외국소재 고등학교 출신자 및 국내 학력인정 외국교육 기관 출신자	1. 소재국가			
		입학일	년 월 일	졸업(예정)일	년 월 일
		학교명			
		2. 소재국가			
		입학일	년 월 일	전출일	년 월 일
		학교명			
	3. 소재국가				
	입학일	년 월 일	전출일	년 월 일	
학교명					

연번	활동명	활동기간 (년.월.일 ~ 년.월.일)	활동내용	활동(발행)기관
1				
2				
3				
4				
5				
6				
7				
8				
9				
10				

## <학교생활기록부 대체 서식 작성방법 및 유의사항>

### □ 작성방법

#### 1. 활동기간

- 검정고시 출신자 : 고등학교 재학 기간에 준하는 기간 중 활동에 참여한 시기
- 외국소재 고등학교 출신자 및 국내 학력인정 외국교육기관 출신자: 고등학교 재학 기간 중 활동에 참여한 시기

#### 2. 활동내용 : 고등학교 학교생활기록부 내용에 준하는 활동 (※ 반드시 작성 유의사항의 제한 내용 확인)

- 활동내용 칸 작성 시 활동(발행)기관명 기재 금지

#### 3. 작성분량 : 1개 활동 당 200자(공백 포함) 이내 (각 연번에 1개 활동, 최대 10개 활동 작성 가능)

- ※ 작성 추가분은 평가에 미 반영

#### 4. 증빙자료 : A4용지 단면 기준 3페이지 이내 제출 가능 (축소/양면 복사 금지)

### □ 작성 유의사항

1. 본 서식은 반드시 사실에 기초하여 본인이 작성합니다.
2. 기술된 사항에 대한 사실 확인을 요청할 경우 지원자는 적극 협조하여야 합니다.
3. 활동에 대한 증빙서류를 제출하는 경우, 원본 제출이 원칙이며 사본 제출 시 원본대조필하여야 합니다.
4. 허위사실 기재, 기타 부정한 사실 등이 발견될 경우, 불합격 처리되며 합격 이후라도 입학이 취소될 수 있습니다.
5. 공인어학성적 및 수학·과학·외국어 교과에 대한 교외 수상실적을 기재할 경우 평가에서 불이익을 받을 수 있으니, 작성을 금지합니다.

#### 가. 공인어학성적

영어(TOEIC, TOEFL, TEPS), 중국어(HSK), 일본어(JPT, JLPT), 프랑스어(DELF, DALF), 독일어(ZD, TESTDAF, DSH, DSD), 러시아어(TORFL), 스페인어(DELE), 상공회의소한자시험, 한자능력검정, 실용한자, 한자급수자격검정, YBM 상무한검, 한자급수인증시험, 한자자격검정

#### 나. 수학·과학·외국어 교과에 대한 교외 수상실적

수학	한국수학올림피아드(KMO), 한국수학인증시험(KMC), 온라인 창의수학 경시대회, 도시대항 국제 수학토너먼트, 국제수학올림피아드(IMO)
과학	한국물리올림피아드(KPHO), 한국화학올림피아드(KCHO), 한국생물올림피아드(KBO), 한국천문올림피아드(KAO), 한국지구과학올림피아드(KESO), 한국뇌과학올림피아드, 전국정보과학올림피아드, 국제물리올림피아드, 국제지구과학올림피아드, 국제생물올림피아드, 국제천문올림피아드, 한국중등과학올림피아드
외국어	전국 초중고 외국어(영어, 중국어, 일본어, 프랑스어, 독일어, 러시아어, 스페인어) 경시대회, IET 국제영어대회, IEWC 국제영어글쓰기대회, 글로벌 리더십 영어 경연대회, SIFEC 전국영어말하기대회, 국제영어논술대회

\* 위에서 열거된 항목 외에도,

대회 명칭에 수학·과학(물리, 화학, 생물, 지구과학, 천문)·외국어(영어 등) 교과명이 명시된 학교 외 각종

대회(경시대회, 올림피아드 등) 수상실적을 작성했을 경우 “0점”(불합격) 처리

\*\* ‘교외 수상실적’이란 학교 외 기관이 개최한 대회 수상실적을 의미하며, 학교장의 참가 허락을 받은 교외 수상실적이라도 작성 시 “0점”(불합격) 처리



<서식 4>

## 신입학 모집결과에 대한 이의신청서

신청인	성명		생년월일	
	지원자와 관계		연락처	
지원자	성명		수험번호	
	지원모집단위		전형구분	
이의 신청 내용				

위와 같이 이의신청합니다.

2023년      월      일  
지원자 :                      (서명 또는 인)

순천대학교총장 귀하

※이의신청은 합격자 발표일로부터 7일 이내에 가능합니다.(직접 방문 또는 우편)

# 부록

---

순천대학교 대학생활 안내

장학제도

학사제도

교육/취업지원 및 국제교류

학생 탐방지원 프로그램

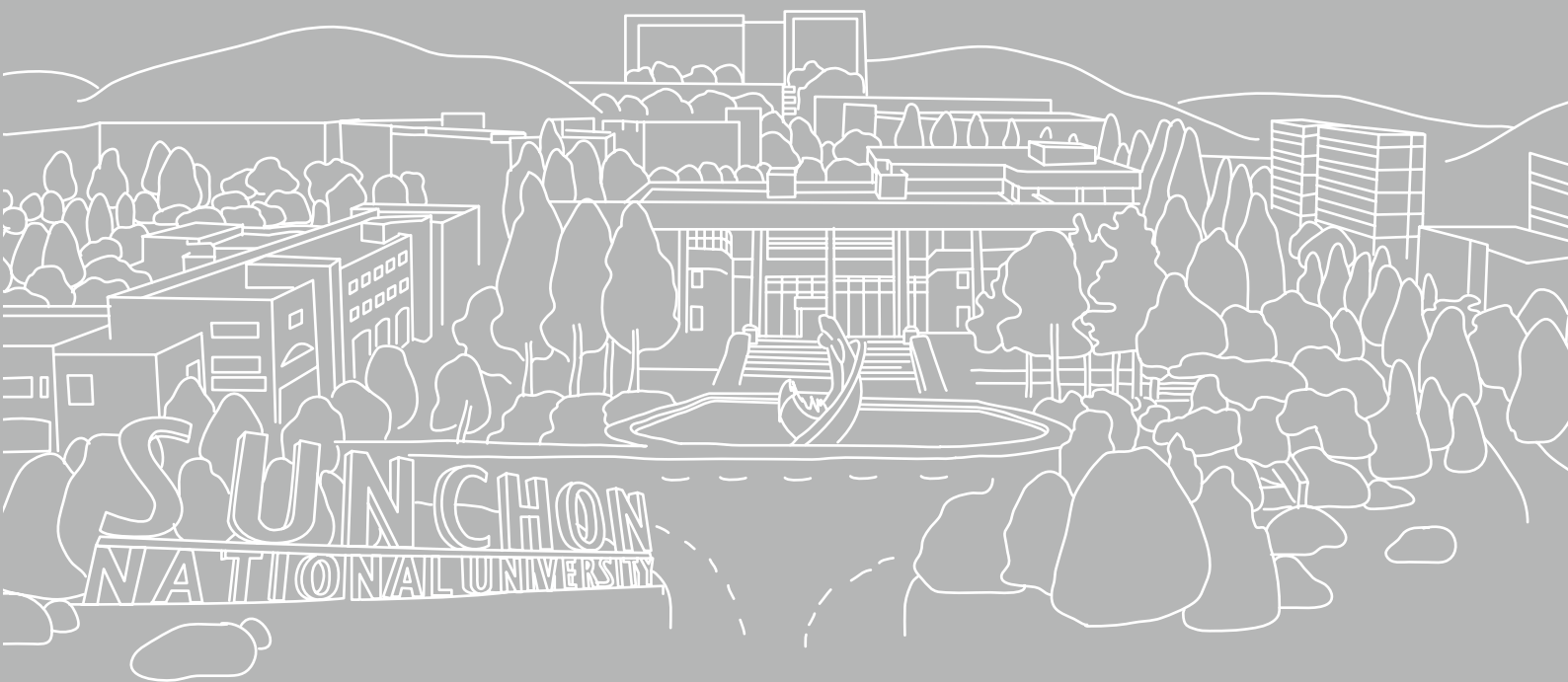
학생 생활관 안내

통학버스 운행 노선(시간)표

업무(부서)별 연락처

모집단위(전공)별 연락처

찾아오는 길



## 01

## 장학제도



### 우석 장학금

- 1. 선발시기** : 신입생 입학 시
- 2. 선발기준** : 수시·정시모집 합격자 중 대학수학능력시험 성적의 등급 합이 5등급 이내인 학생  
(단, 약학과는 3등급, 사범대학 및 간호학과는 4등급 이내인 학생, 단과대학(본부직속 포함)별 1명)  
※ 인문사회, 예·체능 계열 : (필수)국어, 영어 (택 1)수학, 탐구(탐구-2과목 평균 등급) / 총 3개 영역  
※ 자연계열 : (필수)수학, 영어 (택 1)국어, 탐구(탐구-2과목 평균 등급) / 총 3개 영역
- 3. 장학혜택 (단, 직전학기 평점평균 3.9 이상 및 취득학점 12학점 이상)**
  - 가. 4년간(건축학부 5년, 약학과 6년) 등록금 전액 및 학생생활관 입실 우선권, 역량개발비 연간 200만원 지원 (학기당 100만원)
  - 나. 우리 대학교 대학원 진학 시 대학원 4개 학기 등록금 전액 지원 (단, 직전학기 취득학점 6학점 이상 및 평점평균 4.0 이상)



### POSCO 엘리트 장학금

- 1. 선발시기** : 신입생 입학 시
- 2. 선발인원** : 각 모집단위별로 입학성적에 반영되는 대학수학능력시험 성적(가산점 포함)우수자 1명  
(단, 우석장학생 선발 모집단위 제외)  
※ 인문사회, 예·체능 계열 : (필수)국어, 영어 (택 1)수학, 탐구(탐구-2과목 평균 등급) / 총 3개 영역  
※ 자연계열 : (필수)수학, 영어 (택 1)국어, 탐구(탐구-2과목 평균 등급) / 총 3개 영역
- 3. 장학혜택** : 4년간(건축학부 5년, 약학과 6년) 생활비(연간 100만원) 지원  
※ 단, 직전학기 취득학점 12학점 이상 및 평점평균 3.9 이상인 자



## 국가장학금 및 국가지원 장학금

### 1. 국가장학금(Ⅰ) 유형(한국장학재단 선발)

가. 지급대상 : 소득구간 0구간~8구간 해당 학생

나. 장학금액 : ① 0구간(기초생활수급권자)~3구간 : 700만원 ~ 520만원

② 4구간~8구간 : 390만원 ~ 350만원

### 2. 국가장학금(Ⅱ) 유형(한국장학재단 선발)

가. 지급대상 : 저소득층 우선 지원

- 가정형편 곤란자, 선취업 후진학 및 재직자특별전형 학생 등

나. 2022학년도 총 장학금 규모 : 7억3천6백만원 내외

### 3. 다자녀 유형(한국장학재단 선발)

가. 지급대상 : 다자녀 가구(자녀 3명 이상)의 모든 자녀에게 지원 (단, `88.11.이후 출생)

나. 장학금액

① 0구간(기초생활수급권자) : 700만원

② 1구간~8구간 : 개인별 520만원(1~3구간) ~ 450만원(4~8구간) 지급

### 4. 지역인재장학금

가. 선발대상 : 지역소재 고교 출신 성적우수 학생(지역인재전형 등) 중 국가장학금을 신청한 학생

① 신규장학생(신입생) : 성적(학생부 및 수능) 및 자율육성(지역인재 및 지역균형전형) 성적이 우수한 학생

② 계속장학생 : 직전학기 백분위 80점 이상(12학점 이상 이수)

나. 2022학년도 총 장학금 규모 : 1억1백만원 내외

### 5. 국가우수장학금(이공계)

가. 선발대상 : 이공계(자연계, 공학계열) 학생으로 성적 및 학점 요건을 만족하는 우수 학생

① 신규장학생(신입생) : 수시합격자 중 학생부 성적(수학 및 과학 관련 교과목)이 우수한 학생

② 계속장학생 : 직전학기 백분위 87점 이상(12학점 이상 이수)

나. 장학금액 : 등록금 전액

### 6. 대통령과학장학금

가. 선발대상 : 국내 및 해외 4년제 대학의 자연과학 및 공학계열 입학 예정(확정)인 학생

나. 장학금액 : 등록금 전액, 학업장려비(250만원/학기). 단, 성적 A(4.0)이상

### 7. 국가근로장학금

가. 선발대상 : 소득구간 8구간 이하, 직전학기 평균성적 70점 이상 재학생

나. 장학금액(2022년 기준) : (교내) 시간당 9,160원/ (교외) 시간당 11,150원



## 교내 장학금

### 1. 성적우수 장학금

- 가. 선발대상 : 성적이 우수하고 품행이 단정한 자로서 각 학부(과)별 입학성적 우수자
- ① 신입생은 모집구분별로 선발
  - ② 재학생은 매학기 학업성적(70%)과 향림취업향상포인트(30%)를 합산하여 선발
- 나. 장학금액 : 등록금 전액, 수업료2, 수업료2 1/2, 수업료1, 수업료1,2 일부

### 2. 가족 장학금

- 가. 지급대상 : 우리 대학에 가족이 2인 이상 재학생
- ① 학부생 : 직전학기 취득학점 12학점 이상 및 직전학기 평점평균 2.5 이상인 학생
  - ② 대학원생 : 직전학기 취득학점 6학점 이상 및 성적 평점평균 3.0 이상인 학생
- 나. 선발기준 : 가족 2인 이상 재학생 중 1인 선발
- 다. 장학금액 : 2인 이상 재학 시는 1명 수업료2 백액(50%) 상당 금액, 3인 이상 재학 시 1명 수업료1 및 수업료2 상당 금액

### 3. 경제사정곤란장학금

- 가. 지급대상 : 소득구간 기준에 따른 신입생(성적제한 없음)과 직전학기 12학점 이상 이수 및 평점평균 1.75 이상인 재학생
- 나. 장학금액 : 등록금 전액, 수업료2, 수업료2 1/2, 수업료1, 수업료1,2 일부, 생활비

### 4. 국가유공자 및 5·18 민주유공자 장학금

- 가. 지급대상 : 국가유공자 또는 5·18 민주유공자 본인, 자녀로서 신입생은 성적에 관계없이 전원 선발, 재학생은 직전학기 성적 평점평균 1.75 이상인 학생(단, 본인은 성적제한 없음)
- 나. 장학금액 : 등록금 전액

### 5. 북한이탈주민 장학금

- 가. 지급대상 : 만 35세 이하 학생으로 최초 신·편입한 날부터 6년 기간 안에 8학기까지 지원
- 나. 장학금액 : 등록금 전액
- 다. 지급제외 : 직전학기 성적 평점평균이 연속 2회 이상 1.75미만 또는 직전학기 성적 평점평균이 0점인 경우

### 6. 체육특기자 장학금

- 가. 지급대상 : 수시모집의 체육특기자로 선발된 학생
- 나. 장학금액 : 등록금 전액

### 7. 학생복지(장애인) 장학금

- 가. 지급대상 : 장애인 학생으로서 성적에 관계없이 전원 선발
- 나. 장학금액 : 등록금 전액 또는 수업료2

### 8. 교내 봉사 장학금

- 가. 선발대상 : 직전학기 평균성적 70점 이상인 재학생
- 나. 선발인원 : 50명 내외
- 다. 장학금액 : 시간당 9,160원(2022년 기준)





## 순천대학교 발전지원재단(발전기금) 장학금

### 1. 순천대학교 발전지원재단(발전기금) 장학금

가. 선발대상 : 성적이 우수하고 생활이 곤란한 학생(기부자가 별도 지정한 자격요건 반영)

나. 장학금 종류

금계장학금, 서정현장학금, 구산(안철수)장학금, 범민장학금, 야정장학금, 신한은행장학금, 청언(송영웅)장학금, 죽호장학금, 서호장학금, 효석·로드맵장학금, 구산(곽종영)장학금, 강호권장학금, 교직원장학금, 동창회장학금, 에이산장학금, 송영수장학금, 이용재장학금 등

### 2. 순천대학교 공과대학학술재단(발전기금) 장학

가. 선발대상 : 공과대학 학생으로 성적이 우수한 학생(연간 130명 내외 선발)

나. 장학금액 : 개인별 50만원 내외 장학금 지급



## KRA(한국마사회)와 함께하는 농어촌희망재단 장학금

### 1. 청년창업농육성장학금

가. 선발대상 : 농업계대학/농림축산식품계열 재학생 3학년 이상

나. 지원조건 : 직전학기 이수학점이 12학점 이상이고 성적이 C학점(환산점수 70) 이상 학생

다. 의무사항(불이행 시 장학금 지원 중단 및 환수)

① (의무중사) 졸업 후 장학금 수혜 횟수에 해당하는 기간(수혜 학기당 6개월)만큼 영농 및 농림축산식품분야에 취·창업

② (의무교육) 재단에서 정한 의무교육(학기당 25시간) 필수 이수

③ (보증보험 가입) 장학생 자격 상실(포기, 학적변동 등), 의무중사 불이행 등으로 인한 장학금 반환을 담보하기 위해 수혜 학기별 가입

라. 지원학기 : 4개 학기

마. 장학금액 : 학기별 등록금 전액 및 학업장려금 250만원

### 2. 농식품인재장학금

가. 선발대상 : 농업계대학/농림축산식품계열 학과 재학생 중 1학년 2학기~2학년 재학생

나. 선발기준 : 직전학기 이수학점이 12학점 이상이고 성적이 B학점(환산점수 80) 이상 학생

다. 장학금액 : 학기별 250만원 범위 내 등록금 지원

### 3. 농업인자녀장학금

가. 선발대상 : 농어업인 자녀로서 대학 재학중인 학생(소득구간 기초~6구간인 학생)

나. 선발기준 : 직전학기 이수학점이 12학점 이상이고 성적이 B학점(환산점수 80) 이상 학생

다. 장학금액 : 학기별 소득구간 별로 50만원~350만원



## 각종 외부 장학금

1. 지급기관 : 공공기관, 자치단체, 기업 및 단체 장학재단 등

### 2. 장학금 종류

아산사회복지재단장학금, 대산농촌문화재단장학금, 농협재단장학금, S&T장학재단장학금

산학협동재단장학금, 성육문화재단장학금, 조비·경농장학재단장학금, 정수장학회장학금

대한건설협회장학금, 대한전기협회장학금, 의용소방대장학금, 한국전력공사장학금

IBK기업은행장학금, 미래의동반자장학금, OCU컨소시엄장학금, 미래에셋희망재단장학금

(주)한성티앤아이장학금, 플러스메디타운장학금 등



### 모집단위간 이동(전과)

1. 개념 : 학생들의 성적에 관계없이 소속한 모집단위(학과)에서 다른 모집단위의 같은 학년으로 학적을 변경하는 제도
2. 신청시기 : 2개 학기 이상 이수 후 6~7월 또는 12월~1월 중(재학 중 1회만 허용)
3. 허용범위 : 모집단위 입학정원의 20%까지 학문계열에 관계없이 허용  
※ 사범대 학과 및 간호학과는 학년별 입학정원에 여석 범위 안에서 산정



### 다전공

#### 1. 복수전공

- 가. 개념 : 입학한 학과 외의 다른 학과의 최소 전공인정학점을 이수하여 2개 이상의 학위를 취득하는 제도
- 나. 신청시기 : 2학년 1학기부터
- 다. 허용범위 : 모든 학과에 제한 없이 신청 가능(단, 간호학과, 약학과, 건축학부는 불가)  
※ 교직복수전공(사범대학 포함) 신청 및 선발은 별도 운영

#### 2. 연계·융합전공

- 가. 개념 : 학문간 다양한 사고와 경험의 폭을 넓힐 수 있도록 2개 이상의 학문분야를 연계·융합하여 새로운 전공과정을 만들어 운영하는 제도
- 나. 이수방법 : 복수전공 신청 절차와 같은 방법으로 복수전공으로만 이수
- 다. 개설전공 : 연계전공(13개), 융합전공(대학 내 6개, 대학 간 2개), 홈페이지 학사공지 참고

#### 3. 부전공

- 가. 개념 : 타학과 전공을 자유롭게 이수하고 규정학점 이상 이수시 졸업증서에 부전공 표시
- 나. 이수방법 : 타학과 전공 21학점 이수(필수교과목 9학점 포함), 졸업사정시 신청
- 다. 허용범위 : 모든 학과에 제한 없이 신청 가능(단, 사범대학, 약학과, 건축학부, 간호학과 불가)



### 교직과정

1. 개념 : 사범대학이 아닌 일반학과 학생이 교직과정을 이수하여 **중등학교 정교사 2급 자격**을 취득할 수 있는 제도  
(식품영양학과는 영양교사 2급 취득)
2. 선발시기 : 매 학년도 1학기 종강 후 선발(2학년만 선발 가능)
3. 설치학과 : 9개 학과(전공)

단과대학	모 집 단 위
생명산업과학대학(6)	동물자원과학과, 융합바이오시스템기계공학과, 식품공학과, 식품영양학과, 조리과학과, 바이오한약자원학과
인문예술대학(2)	중어중문학과, 일본어일본문화학과
공 과 대 학(1)	전기공학과

※ 교직과정 이수자가 사범대학 학과나 교직과정이 설치된 학부(과)를 복수전공하여 2개 이상의 교사자격증을 취득할 수 있음

**교육혁신본부 지원 프로그램****교양교육원****1. DO IT! DO IT!(학사경고 및 학사경고 고위험 학생을 위한 대학적응역량 강화 프로그램)**

- 가. 학생 성공 사례 공모전 시행(나만의 슬럼프 탈출 성공기 공모전) 및 상금 지원
- 나. 대학 적응역량 강화 및 효율적 학습전략 수립을 위한 Viva 워크숍, 즐거운樂(낙) 상담, Plan-B 학습설계 3단계 과정 운영을 통한 학생 지원

**2. 학생 대상 교양 교과목 제안 공모전**

- 가. 학년도별 재학생 대상 교양 교과목 제안 공모전 시행
- 나. 공모 심사 결과에 따른 수상자 장학금 지급
- 다. 학생 의견 반영을 위한 수상작 대상 교과목 개발 연구 추진 등

**교수학습개발센터****1. 신입생 대상 학습 지원 게임(SCNU Picks)**

- 가. 대학생활 안내를 위한 증강현실 기반 신입생 대상 게임 SCNU Picks 운영을 통해 신입생들의 학업 적응 수월성을 제고하고 소속감을 증진
- 나. 교수-학생 상호작용 증진을 위한 게임 요소가 추가된 게임 운영을 통해 신입생들과 교수 사이의 유대감을 증진

**2. 학습 동아리 및 학습 튜터링**

- 가. 학생 중심의 자기주도적 학습 및 스터디 그룹 활동의 체계화
- 나. 교양 및 전공 과목의 튜터링을 통해 튜터의 핵심역량 강화 및 튜티의 자기주도적 학습역량 향상

**3. 학습지원 워크숍**

- 가. 성공적인 대학생활을 위한 학업진행 및 학습전략 공유 등 맞춤형 워크숍 운영
- 나. 학습을 포함한 대학생활 전반에 대한 효율적 관리를 위한 학생 포트폴리오 활용 방법 제공
- 다. 재학생들의 핵심역량 증진을 위한 5대 핵심역량별 학습법 프로그램

**4. e-캠퍼스**

- 가. 과제, 시험, 과목공지 등 다양한 학습활동을 지원하며 강의 동영상 반복 학습 가능
- 나. 다양한 브라우저를 지원하며 e-캠퍼스 앱(코스모스)을 이용하여 스마트폰을 비롯한 모바일 환경에서도 접속 가능
- 다. 홈페이지 : <http://lms.scnu.ac.kr>

## 비교과교육센터

### 1. SCNU 동행

- 가. 교수-학생 간 공감대 형성을 통한 학생 소통역량 강화, 대학 생활 안정화, 진로 탐색 능력 증진
- 나. 전공 이해와 체험 기회 제공으로 전공 만족도 향상 및 진로 탐색 역량 증진

### 2. 국내·외 대회 참여 지원

- 가. 학술대회, 경진대회 및 각종 공모전 참여 지원을 통해 재학생들의 핵심역량 강화
- 나. 실무능력 향상 및 창의적 문제해결 능력 배양

### 3. 한번 해 볼까? 뭘 해도 좋아!

- 가. 재학생들의 자율적인 대학 생활 목표 설정 및 달성을 위한 실천과 성찰을 통해 자기 주도 및 도전역량 배양
- 나. 자주적으로 자신의 학교생활을 관리하며, 더 나아가 스스로 자기관리를 할 수 있는 계기 마련

## 교육질관리센터

### 1. 재학생 대상 우수성과발표 경진대회

- 가. 대학혁신지원사업 참여 재학생을 대상으로 한 우수성과발표 경진대회 개최
- 나. 대학 구성원(교원, 직원, 학생) 간의 교육 혁신을 위한 의사소통 및 정보 공유의 장

### 2. 교육과정 컨설팅단

- 가. 교육과정(전공, 교양, 비교과) 및 학사제도에 대한 모니터링 팀별 활동 및 제안 내용 제시
- 나. 컨설팅단의 연구 성과를 교육과정 및 학사제도 등에 반영함으로써 수요자 중심의 대학교육 실현

### 3. 향림평가단

- 가. 학과 선발을 통해 선발된 향림평가단 학생 중 설문조사 참여 학생에게 장학금 지급
- 나. 교·내외에서 실시하는 각종 설문조사에 대한 재학생 데이터 확보를 위한 프로그램

# 인재개발본부·대학일자리센터 취업 지원 프로그램

## 1. 단계별 진로·취업로드맵

	1학년	2학년	3학년	4학년	졸업생
추진체계	Step1 진로탐색	Step2 진로설정	Step3 취업 역량 강화	Step4 실천 취업준비	Step5 취업성공
진로 지원	·진로 상담 ·진로적성·흥미검사 ·성격검사 등 ·자기개발과 진로설정	·진로 캠프 ·진로 설계 동아리 ·진로 공감 힐링 콘서트 ·진로 청사진 & 공모전	·취업상담 ·취업캠프 ·전공직무역량강화 프로그램 ·취업과 진로(교과) ·기업직무의 이해(교과)	·입사지원서 클리닉 ·면접 클리닉 / 모의면접 ·채용설명회 / 채용박람회 ·해외취업 지원사업 ·이미지 메이킹 지도 ·면접 복장 대여 ·AI 면접기 운영	1. 졸업생 취업상담 2. 인턴/직무 활동 지원 ·직무체험형 인턴 - 순천시청 행정인턴 ·예체능계열 개인장작 활동지원 3. Job 매칭 - 취업정보제공
취업 지원	·진로특강 릴레이 ·학과별 졸업선배 특강 ·희망기업 및 직무탐방	·희망기업 및 직무탐방 ·취업 스킬UP 프로그램	·인문계 특화 프로그램 ·지역산업연계 프로그램 ·자격증 취득과정(캐드, 컴활, 빅데이터 등)	·유관기관 연계 프로그램 (빅데이터, NCS 기반 특강)	
추진전략 및 특징	·전문연계 프로그램 강화 ·학생역량 및 대학생활 주기별 취업지원 ·맞춤형 전문취업지도 활성화 ·취업지원 시스템 고도화 구축				

## 2. 진로·취업포털시스템 운영

가. 기능 : 진로탐색 및 진로목표설정, 직업심리검사(워크넷 연동), 비교과프로그램 신청, 항림취업항상포인트 관리, 취업상담, 전문상담(학생상담센터), 온라인 취업솔루션, AI모의면접 등 제공

나. 주소 : <https://jobs.scnu.ac.kr/>

다. 이용화면 및 주요기능

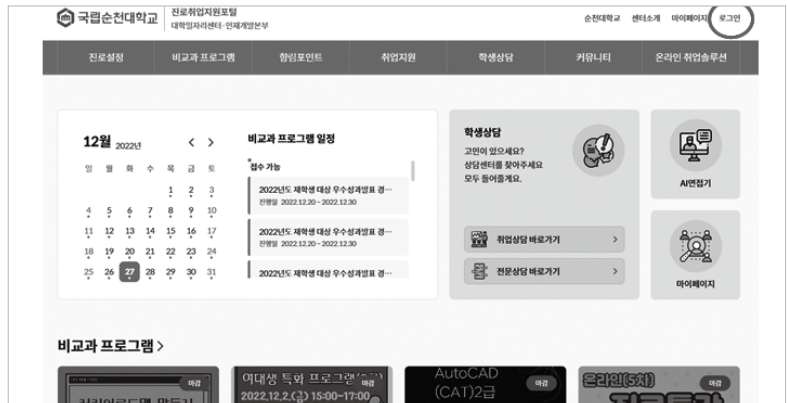
대학 홈페이지

진로·취업포털 클릭



진로·취업

포털 로그인 후 이용



## 진로설정

워크넷 연동 직업심리검사,  
목표달성 관리

### 직업심리검사 방법 안내

아래는 직업심리검사를 신청하는 방법입니다.  
직업심리검사를 완료하게 되면 희망진로설정이 가능해집니다.

1. 워크넷 회원가입
2. 직업심리검사 받기
3. 검사 완료

워크넷 (http://www.work.go.kr)에 가입의 연 한 등록, 사이트에 접속하여 회원가입합니다.

제공되는 링크를 통해 직업적성검사, 직업선호도 검사5원, 직업가치관 검사, 직업적성검사를 받습니다.

검사를 마치고 난 후 검사결과를 가져옵니다. 검사결과를 참고하여 희망 직업을 선택하세요.

[워크넷 가입하기](#) [직업심리검사 받기](#) [검사결과 가져오기](#)

## 핵심역량진단

교과목별 수강생 핵심역량진단

### 핵심역량진단

본 설문은 순천대학교 학생의 핵심역량을 진단하기 위해 개발되었습니다.  
본 설문은 조사결과를 통계자료 이외의 어떠한 용도로도 이용되지 않을 것을 약속드리며, 신실하게 답변하여 주시기 바랍니다.

검색

번호	실문제목	실문기간	재출여부
29	2022-2학기 <생활속의화학자식> 수강생 핵심역량 진단(사진)	2022.09.05 - 2022.10.03	미재출
28	2022-2학기 <대학교양수학> 수강생 핵심역량 진단(사진)	2022.09.27 - 2022.10.03	미재출
27	2022-2학기 <커뮤니케이션 중국어> 수강생 핵심역량 진단(사진)	2022.09.27 - 2022.10.03	미재출
26	2022-2학기 <생활학으로의신학> 수강생 핵심역량 진단(사진)	2022.09.27 - 2022.10.03	미재출

## 비교과프로그램 신청

비교과프로그램 신청,  
과제물 제출 등

### 비교과 프로그램 신청

[리스트로 보기](#) [캘린더로 보기](#)

전체 • 개인 • 팀 [검색조건 보기](#)

번호	팀 구분	제목	신청기간	프로그램 구분	대상	담당부서	조회수
51	개인	[채용설명회]2022년도 하반기 포스코 생산기술 직 채용설명회	2022.10.26 11:00 ~ 2022.11.01 18:00	취업프로그램	학생	취업지원실	51
50	개인	[전로특강 시리즈 3차] 나의 꿈을 디자인 하라	2022.10.25 15:00 ~ 2022.11.23 18:00	취업프로그램	학생	취업지원실	26

## 취업상담 신청

상담사 스케줄 확인 및 상담 신청  
(온·오프라인)

### 취업 상담

성공적인 대학생활을 위한 상담멘토링  
원하는 상담사를 클릭하여 상담을 신청해 보세요.

<b>김윤아</b> 취업지원실(인문예술대학 상담)	<b>조승연</b> 취업지원실(공과대학(9개학과...환경, 도목건축, 우주기계 제외))	<b>장선명</b> 취업지원실(생명산업과학대학/역학대학 상담)	<b>김은숙</b> 대학일자리센터(사회과학대학 상담)
<b>박윤정</b> 대학일자리센터(사범대학 상담)	<b>이강현</b> 대학일자리센터(공과대학(5개학과...건축도목, 기계우주 환경))		

## 취업희망카드 작성

희망기업, 근무지역, 어학능력,  
보유자격, 수상내역,  
자기소개서 작성

### 취업희망카드

---

**개인정보**

성명	조성준	학번	20171341
대학 / 학과	생물산업과학대학 / 바이오환경디자인학과		졸업예정일
휴대전화	010289910852	이메일	bio0917@knu.ac.kr

**희망취업조건**

취업희망직종: - 1차 선택 - - 2차 선택 - - 3차 선택 - 선택  
직종은 3차 선택 후 선택 제한을 받게됩니다.

희망채용형태:  정규직  계약직  인턴  기타

희망기업형태:  대기업  중소기업  소기업  기타

희망근무지역:  서울  경기  광주  대구  대전  부산  울산  인천  강원  경북  충북  전남  전북  충청  세종  전국  해외

희망연봉: 연봉 ( )만원 이상

희망기업명:

## 향림취업향상포인트 신청조회

취업프로그램 등 영역별 승인 및  
취득포인트 확인

### 내 포인트 조회

총 승인포인트 505점 / 총 인정포인트 380점

취업향상포인트 160점
졸업사격인증 345점

<p><b>자아개발활동</b></p> <p>학업성적 100점 &gt;</p> <p>취업정보취득활동 0점 &gt;</p>	<p><b>취업프로그램활동</b></p> <p>취업체험활동 60점 &gt;</p> <p>진급 및 특기(창업) 자격증 취득활동 0점 &gt;</p>
<p><b>해외체험활동</b></p> <p>해외체험학습 0점 &gt;</p>	<p><b>창업프로그램활동</b></p> <p>창업활동 0점 &gt;</p>

## 학생이력관리 조회

진로설정, 희망진로, 상담내역,  
교과이수내역, 비교과,  
향림취업포인트,  
장학금 수령 내역 등

**진로설정** +

나의 특성

<p>☆ 직업적성검사</p> <p>— 관심결과 없음</p>	<p>♥ 직업선호도검사 5형</p> <p>— 관심결과 없음</p>	<p>💡 직업기서관검사</p> <p>— 관심결과 없음</p>
<p>🌀 창업적성검사</p> <p>— 관심결과 없음</p>	<p>👍 직업선호도검사 4형</p> <p>— 관심결과 없음</p>	<p>나의 희망전공 분야</p> <p>1차량</p> <p>2차량</p> <p>3차량</p>

**희망진로**

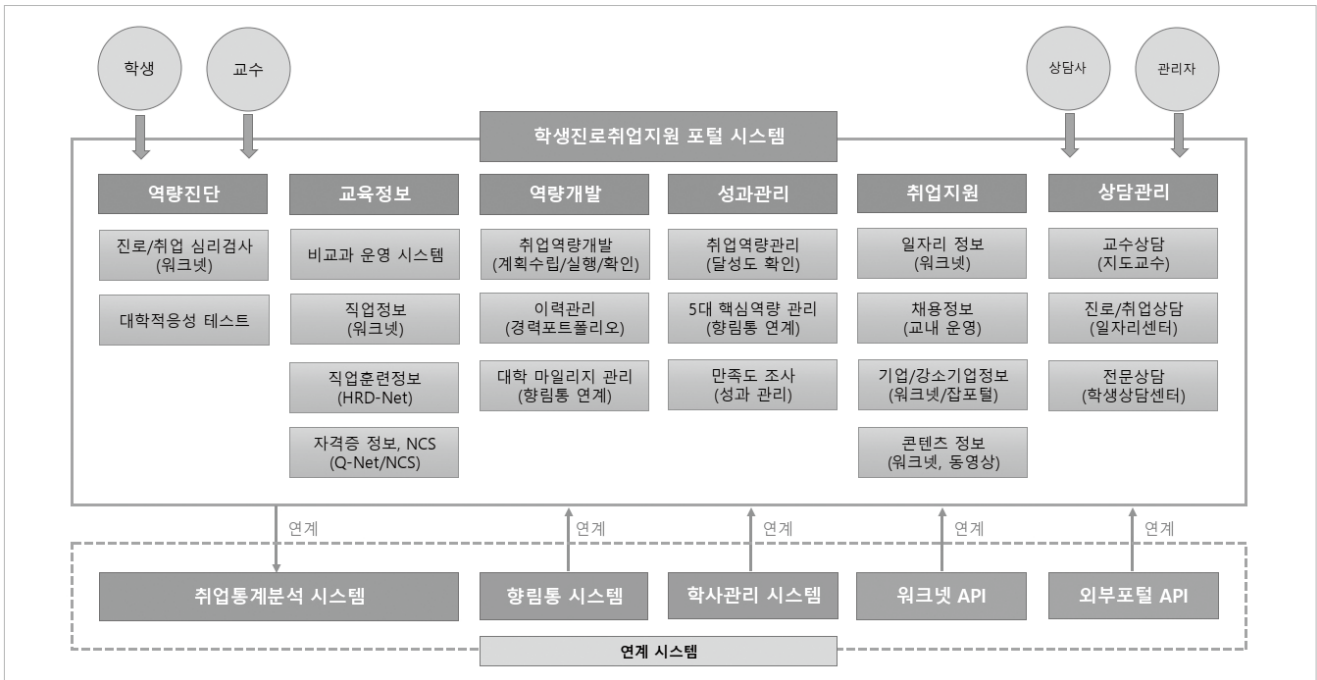
- 📁 희망직무정보 [이전] → 스크랩 정보가 없습니다.
- 🔍 희망 채용정보 [이전] → 스크랩 정보가 없습니다.
- 🏠 희망 기업정보 [이전] → 스크랩 정보가 없습니다.

**상담내역**

상담종류	신청방법	상담 교수/프로그램명	상담희망일	상담확정일	진행상태	상태
취업상담	상담사->학생	박윤정	22.10.14 (금)	22.10.14 (금)	상담완료	상세보기



### <진로·취업포털시스템 주요 체계도>



### 3. 진로·취업교과목 및 행정 지원

사업명	사업 내용																									
단과대학별 취업지원관제 운영	단과대학별 취업지원관 운영으로 진로 및 취업상담, 입사지원서 첨삭, 면접 지도, 구인업체 발굴, 취업알선 등 다양한 취업지원 서비스 제공 ▶ 운영기간 : 연중 ▶ 대상 : 1~4학년 및 미취업 졸업생																									
취업 관련 자기개발/인성 교과목 개설 운영	<table border="1"> <thead> <tr> <th>구분</th> <th colspan="4">심화교양(2학점)</th> </tr> </thead> <tbody> <tr> <td>교과목명</td> <td>나의 미래 디자인</td> <td>자기개발과 진로설정 (01~03)</td> <td>취업과 진로(01)</td> <td>취업과 진로(02)</td> </tr> <tr> <td>학 년</td> <td>1~2학년</td> <td>1~2학년</td> <td>3~4학년</td> <td>4학년</td> </tr> <tr> <td>수강인원 (한학기)</td> <td>40명</td> <td>240명</td> <td>80명</td> <td>30명</td> </tr> <tr> <td>성 격</td> <td>다양한 활동으로 이루어진 자기분석 및 진로탐색 교과목</td> <td>슬기로운 대학생활을 위한 자기개발 능력 함양 교과목</td> <td>직무별 채용 동향에 따른 취업 스킬 교과목</td> <td>맞춤형 취업전략 수립을 통한 실습 위주 취업준비 교과목</td> </tr> </tbody> </table>	구분	심화교양(2학점)				교과목명	나의 미래 디자인	자기개발과 진로설정 (01~03)	취업과 진로(01)	취업과 진로(02)	학 년	1~2학년	1~2학년	3~4학년	4학년	수강인원 (한학기)	40명	240명	80명	30명	성 격	다양한 활동으로 이루어진 자기분석 및 진로탐색 교과목	슬기로운 대학생활을 위한 자기개발 능력 함양 교과목	직무별 채용 동향에 따른 취업 스킬 교과목	맞춤형 취업전략 수립을 통한 실습 위주 취업준비 교과목
구분	심화교양(2학점)																									
교과목명	나의 미래 디자인	자기개발과 진로설정 (01~03)	취업과 진로(01)	취업과 진로(02)																						
학 년	1~2학년	1~2학년	3~4학년	4학년																						
수강인원 (한학기)	40명	240명	80명	30명																						
성 격	다양한 활동으로 이루어진 자기분석 및 진로탐색 교과목	슬기로운 대학생활을 위한 자기개발 능력 함양 교과목	직무별 채용 동향에 따른 취업 스킬 교과목	맞춤형 취업전략 수립을 통한 실습 위주 취업준비 교과목																						
항림취업향상 포인트제 운영	저학년 때부터 체계적인 취업 준비를 지원하기 위해 다양한 취업준비활동에 일정점수 포인트를 부여하고, 취득한 포인트를 합산하여 학생들의 관심이 많은 장학생, 해외 연수생, 생활관생 선발 시 일정 부분 반영함으로써 학생들의 취업준비 활동에 동기를 부여 ▶ 운영기간 : 1, 2학기 ▶ 대상 : 1~4학년																									

#### 4. 진로·취업 프로그램

사업명	세부 추진계획
진로 캠프	삶의 비전 설정을 통해 자기이해력을 높이고 진로설정 및 개발 계획 수립을 통한 진로·취업 목표 수립 ▶ 운영기간: 5월~6월 ▶ 대상: 1~3학년 재학생
진로청사진만들기	자기이해와 내가 원하는 미래상을 찾기 위한 계획 수립 및 사회진출 핵심 역량 탐색 ▶ 운영기간: 5월, 9월 ▶ 대상: 1~3학년 재학생
취업스킬UP	자기분석부터 입사지원서작성, 모의면접까지 체계적인 취업스킬 향상 교육 진행 ▶ 운영기간: 4월~12월 ▶ 대상: 재학생, 미취업 졸업생
새내기 소양 교과목	신입생들에게 올바른 대학생활과 진로설정을 할 수 있도록 성공적인 진로로드맵 제공 ▶ 운영기간: 매년 학기 중 ▶ 대상: 신입생
1:1 맞춤형 취업지원 컨설팅	공채, 수시채용 대비 입사지원서 및 면접대응 전략에 대한 전문 컨설팅 및 재학생 상담을 실시하여 개인별 취업경쟁력 강화 ▶ 운영기간: 연중(수시) ▶ 대상: 재학생, 미취업 졸업생
희망기업 및 직무탐방	기업 현장 방문으로 직무 및 기업에 대한 이해 기반 자기 주도적 진로설정 ▶ 운영기간: 5월~12월 ▶ 대상: 전체학년
전공직무 역량강화 프로그램	단과대학별 특성에 맞는 맞춤형 프로그램 운영 ▶ 운영기간: 5월~12월 ▶ 대상: 전체 단과대학
진로취약계층 컨설팅	진로에 취약한 재학생을 대상으로 진로자신감 향상을 위한 컨설팅 운영 ▶ 운영기간: 방학 중 ▶ 대상: 여대생 및 진로미설정 재학생
진로설계 동아리	동일 직무 중심의 체계적, 전략적 취업 정보 공유 및 스터디를 통해 다양한 경력개발 및 취업역량 완성 ▶ 운영기간: 4월~12월 ▶ 대상: 1~4학년
진로공감 힐링 콘서트	학생 눈높이에 맞는 음악과 실시간 진로 관련 특강, 힐링이 함께하는 진로토크 콘서트 ▶ 운영기간: 9월 ▶ 대상: 1~4학년, 졸업생
취업캠프	취업에 필요한 스킬 향상 및 전문성 발휘를 위한 프로그램 ▶ 운영기간: 5월~6월 ▶ 대상: 3~4학년, 미취업 졸업생
Step-Up 찾아가는 취업특강	학생들의 진로설정 및 취업을 위한 체계적인 대학경력개발을 위하여 찾아가는 취업특강(단과대학별)을 실시하여 학생들의 취업을 지원 ▶ 운영기간: 연중(수시) ▶ 대상: 1~4학년
지역인재 7급 공무원 (국가직) 선발 채용	대학에서 인사혁신처로 추천한 우수인재를 필기시험과 면접시험을 거쳐 1년의 수습 근무 후 7급 국가공무원으로 채용하는 제도 ▶ 운영기간: 매년 12월~1월 ▶ 대상: 졸업생 및 졸업예정자

## 5. 산학협력

사업명	세부 추진계획
채용설명회 및 박람회 (해외취업)	주요 기업별 채용형태 및 인사담당자들의 채용 팁 제공 ▶ 운영기간: 3월~12월 ▶ 대상: 재학생 및 미취업 졸업생
빅데이터분석 실무 자격 과정	R프로그램을 활용한 데이터 수집 분석 자격 과정 ▶ 운영기간: 5월~6월 ▶ 대상: 재학생 및 미취업 졸업생
CAP+ 청년층 직업지도	순천고용복지플러스센터와 협업하여 진로 및 취업스킬향상 프로그램 운영 ▶ 운영기간: 하계방학 ▶ 대상: 재학생 및 미취업 졸업생
공공기관 취업 멘토링 프로젝트	산학관 거버넌스 구축으로 지역인재 채용 활성화를 위한 공공기관 현직자 멘토링 제공 및 NCS기반 채용연계 취업 지원 ▶ 운영기간: 6월~8월 ▶ 대상: 재학생 및 미취업 졸업생

## 6. 자격증 및 취업 활동지원

사업명	세부 추진계획
사무자동화산업기사 등	취·창업역량 강화를 위한 실무교육 역량강화 프로그램 ▶ 운영기간: 7월~8월 ▶ 대상: 재학생 및 미취업 졸업생
개인 창작활동 지원	예술계활동을 시작한 취업준비생에게 창작활동 참여 기회를 제공, 예술계학과 취업을 향상과정의 일환 ▶ 운영기간: 5월~12월 ▶ 대상: 취업률에 해당하는 미취업 졸업자
지역산업 연계 프로그램	지역 우수 기업의 취업 수요와의 연계성을 강화한 프로그램을 통해 지역 산업 취업 성공 ▶ 운영기간: 4월~6월 ▶ 대상: 4학년, 미취업 졸업생

## 7. 기타

사업명	세부 추진계획
취업잡(JOB)고(GO) 서포터즈	학생과 직원이 취업프로그램 및 서비스 홍보에 함께하는 네트워크 형성 ▶ 운영기간: 5월~차년도 2월 ▶ 대상: 1~4학년
화목한 상담Day	진로·취업프로그램 및 서비스 홍보, 찾아가는 진로·취업상담 ▶ 운영기간: 4월~11월 ▶ 대상: 재학생 및 미취업 졸업생



## 국제교류(해외파견) 프로그램

### 1. 해외파견 프로그램

해외 교류대학으로 단기(4주), 중기(한 학기), 장기(1년) 교환학생 등을 통해 어학 실력 향상 및 글로벌 인재 양성을 위한 프로그램

가. 지원자격 : 파견일 기준 2학기 이상 이수, 3.0 이상

나. 선발시기 : 매 학기 선발(4월/10월)

다. 지원금 : 파견대학 및 프로그램에 따라 다양함

라. 해외 대학별 파견 인원 및 기간

언어권	구분	국가	대학명	인원	파견시기	기간	비고	
영어권	어학연수	미국	위스콘신스태우트대학교	10명	7월	4주	대학 지원은 대학별로 상이	
		말레이시아	썬웨이대학교	10명	7월	4주		
		영국	셰필드대학교	2명	7월	1학기		
		미국	미주리대학교	10명	1월, 7월	1학기		
	교환학생	미국	오클라호마대학교	1명	1월	1년		
			센트럴오클라호마대학교	1명	1월	1학기		
			네브래스카 키얼니대학교	1명	1월	1학기		
			트로이대학교	1명	1월	1학기		
		말레이시아	말레이대학교	1명	1월	1학기		
		인도네시아	멀티미디어대학교	1명	1월	1학기		
	중국 어권	어학연수	중국	절강이공대학교	20명	12월		4주
		교환학생	중국	하북사범대학교	3명	3월, 9월		1학기
				절강이공대학교	5명	3월, 9월		1학기
북경과기대학교				2명	9월	1년		
광서사범대학교				3명	9월	1년		
산둥사범대학교				3명	3월, 9월	1년		
영파대학교				2명	9월	1년		
대만			대만대학교	2명	3월	1학기		
조양과기대학교			2명	3월, 9월	1학기			
일본		어학연수	일본	아키타현립대학교	10명	12월	4주	
	교환학생	일본	미야자키대학교	4명	3월, 9월	1년		
		일본	류큐대학교	4명	3월, 9월	1학기/1년		
합계	7개국	22개 대학	99명					

※ 위 내용은 대학 사정 등에 따라 변경될 수 있음

## 2. SCNU 예비해외파견단 프로그램

해외파견에 관심 있는 학생들을 위해 체계적인 공인 외국어 시험 준비 및 소양 교육을 제공하는 프로그램

가. 대상 : 전체 재학생

나. 인원 : 100명 내외

다. 지원금 : 100,000원/인 \*

\* 지원금은 예비해외파견단 사전어학교육 조건 충족 시 지급

라. 활동내용

- 해외파견 사전어학교육(언어권별) 및 글로벌 소양 교육(취업 및 파견관련 선배특강)
- 예비해외파견단 커뮤니티 가입, OT등 국제교류교육본부 행사 참여
- 해외파견 프로그램 선발 시 가산점 부여 (혜택)

## 3. SCNU 서포터즈

국제교류 프로그램 홍보 및 유학생 대학 생활 적응 지원 등을 위한 서포터즈단 운영

가. 대상 : 전체 재학생(내·외국인)

나. 인원 : 학기별 10명 내외

다. 활동내용

- 외국인 학생들과 팀프로젝트 진행
- 국제교류 다양한 행사 참여
- 활동 지원금 및 우수 단원 시상금 수여 기회

## 4. 버디 및 학습튜터링 프로그램

가. 버디프로그램

- 1) 재학생과 유학생이 한 팀(4명)이 되어 한국어 학습과 한국문화체험을 통해 유학생의 한국어 능력, 재학생의 외국어 능력 및 글로벌 역량 향상을 위한 프로그램
- 2) 향림취업포인트, 팀별 지원금, 우수팀 시상 등의 혜택

나. 학습튜터링프로그램

- 1) 재학생이 외국인 학부생의 튜터가 되어 전공과목 지도 및 학사정보 안내를 통해 유학생의 학습능력 향상 및 상호 교류 증대
- 2) 사회봉사학점, 향림취업포인트, 지원금 등의 혜택

## 5. Global Cafe 프로그램

언어학습(1:1 코칭, 언어교환)과 문화교류(보드게임, 영화감상, 문화체험)를 제공하며, 활동 이외 시간에도 학생들이 자유롭게 카페 공간 이용 가능

가. 대상 : 전체 재학생

나. 운영시기 : 학기 및 방학 중 상시 운영(09:00~18:00)

다. 지원내역 : 프로그램 및 공간 무료 이용

### 세계교육문화탐방 “청춘 세계로”

동기 및 선후배들과 팀을 이뤄 다양한 주제로 해외배낭여행을 하며 얻는 삶의 현장 경험을 바탕으로 인간과 사회를 이해하며, 도전개척 정신을 비롯한 건전한 가치관을 가진 지도자적 인격을 갖춘 미래 인재를 양성하기 위한 장학금

1. 대상 : 전체 재학생(팀별 선발)
2. 인원 : 15팀 내외 / 50명
3. 지원금 : 지역에 따라 인당 90만원~160만원
4. 선발개요
  - 가. 선발시기 : 11월
  - 나. 선발기준 : 성적(2.75이상), 어학(토익기준 400점 이상), 향리포인트, 탐방계획서, PT발표
5. 지원방법 : 팀당 최소 3명, 최대 4명으로 팀을 이루어 여행계획서를 작성하여 제출
6. 활동기간 : 하계 방학 중 10일 이상

### 지역사회 이해증진 문화활동 “청춘 내일로”

인문학적 사고 및 융·복합, 소통 능력 함양 등 비교과 활동으로 인한 학생들의 역량 강화와 여행을 통한 교육적 효과를 위해 지급하는 장학금

1. 대상 : 전체 학생(팀별 선발)
2. 인원 : 연간 80명 내외
3. 지원금 : 1인당 25만원 내외 (팀당 최대 100만원)
4. 선발개요
  - 가. 선발시기 : 11월
  - 나. 선발인원 : 80명(25팀 내외)
  - 다. 선발기준 : 향리포인트, 탐방계획서
5. 지원방법 : 팀당 최소 3명, 최대 4명으로 팀을 이루어 여행계획서를 작성하여 제출
6. 활동기간 : 동계 방학 중 4일 이상



## 역사문화탐방 “청춘! 역사 바로알기 교육기행”

올바른 역사의식 확립을 위해 주제에 따른 역사 현장을 방문하여 역사에 대해 탐구하는 역사 기행

1. 선발인원 : 25명 내외
2. 선발시기 : 6월
3. 탐방기간 : 하계 방학 중 3일 내외
4. 탐방지역 : 국내(역사 탐방지 선정)
5. 탐방내용 : 우리의 역사를 바로 알기 위한 역사 유적지 탐방 등



## 국토대장정

일주일간 우리나라 국토 일부를 도보로 걸으면서 도전정신과 호연지기를 키우며 단체 수련활동을 통해 자아 탐색의 기회를 제공

1. 선발인원 : 100명 내외
2. 선발시기 : 6월
3. 활동시기 : 하계 방학 중 일주일 내외
4. 활동지역 : 제주도 일원
5. 활동내용 : 일주일간 제주도 일원을 도보로 일주(캠핑을 통한 숙식 해결)

# 05

## 학생 생활관 안내

### 수용 인원

(단위 : 명)

남자							여자						합계		
직영			BTL				남 소계	직영			BTL			여 소계	
청운관	향림2관		1차 (창조관)		2차 (응지관)	향림1,3관			1차 (진리관)	2차 (응지관)					
복도형 (2인1실)	아파트 형 (6인3실)	투룸형 (2인1실)	원룸형 (2인1실)	아파트 형 (6인3실)	원룸형 (2인1실)	아파트 형 (3인3실)		아파트 형 (6인3실)	투룸형 (2인1실)	아파트 형 (6인3실)	원룸형 (2인1실)				
226	138	6	275	234	152	1,031	21	348	6	511	148	1,034	2,065		

### 생활관비(2023-1학기 기준)

(단위 : 명)

구분	건물명		관리비(112일)	급양비(330식)	합계	
BTL 생활관	1차	진리관	APT형	732,480	841,500	1,573,980
		창조관	원룸형	822,080	841,500	1,663,580
	2차		응지관	APT형	732,480	841,500
		원룸형		888,160	792,000	1,680,160
직영 생활관	청운관		복도형	456,960	792,000	1,248,960
	향림관	투룸형	703,360	792,000	1,495,360	
		APT형(1인실)	752,640	792,000	1,544,640	
		APT형(2인실)	501,760	792,000	1,293,760	

※ 생활관비는 학기별 개관일수에 따라 금액 차이 발생

※ 1차 BTL생활관(진리, 창조관) BTL식당 이용, 청운관, 향림관, 2차 BTL생활관(응지관)은 직영생활관 식당을 이용

### 편의시설 및 홈페이지 안내

#### 1. 편의 시설

가. 개별시설 : 책상, 의자, 책장, 침대, 옷장, 에어컨, 인터넷, 화장실, 세면장, 샤워실 등

※ 청운관 복도형은 각 층별 공용화장실, 공용세면장, 공용샤워실 사용

나. 공용시설 : 식당, 정보검색실, 정독실, 체력단련실, 탁구장, 공용화장실, 공용세면장, 공용샤워실, 세탁실, 휴게실, 정수기, 전자레인지 등

#### 2. 홈페이지 : <https://www.scnu.ac.kr/dorm/main.do>



# 06

## 통학버스 운행 노선(시간)표

- 운영기간 : 2023.03.02.~12.20,      · 운영권역 : 광주권(3대) 여수·광양권(4대)
- 운행편수 : 총 7대                      · 학생부담금 : 없음(전액 무료). 학생신분증 제시
- ☞ 마스크 착용 필수, 신분증(학생증, 합격증 등) 확인 후 탑승

지역	차량	구분	운행시간		운행노선
			출발	도착	
광주	1호차	등교	07:15	08:30	광천터미널(시내버스 승강장) 부근 → 순천대
		하교	18:20	20:00	순천대 → 그린장례식장 → 샛터코아 → 북부소방서 → 북부경찰서 → 일곡병원 앞 → 양산타운사거리 → 첨단지구 우리은행
	2호차	등교	07:25	08:35	광천터미널(시내버스 승강장) 부근 → 순천대
		하교	17:30	19:40	순천대 → 홈플러스 동광주점 → 말바우시장 → 백림약국 건너편 → 남광주교차로 → 남광주농협 → 진월동 대주1차아파트
	3호차	등교	07:20	08:45	KB국민은행 상무지점(07:20)/상무역5번출구 공사중으로 장소변경/ → 한국국토정보공사 (07:23) → 광천터미널(시내버스 승강장, 07:35) 부근 → 순천대
		하교	18:30	20:20	순천대 → 운암동 → 광천터미널 → 화정역 → 상무역 → 수완중흥S클래스1차@ → KB국민은행 수완지점
여수	1호차	등교	07:20	08:40	터미널휘트니스(위쪽, 이마트 맞은편, 07:20) → 미평하이마트(07:22) → 한려주공@(07:24) 순천방향 쪽 육교 밑 → 여천터미널(아래쪽)(07:35) → 순천대
		하교	18:30	19:30	순천대 → 여천터미널아래승강장 → 신동아파밀리에 → 쌍봉사거리(농협) → 여천시청 → 부영3차 → 웅천메가박스 → 웅천부영2차 → 여서동로터리 → 브린츠호텔 → 문수삼거리
	2호차	등교	07:40	08:40	쌍봉사거리 타이어뱅크(위쪽은누리LED총판과 월드OA가구할인매장 사이) → 순천대
		하교	18:30	19:30	순천대 → 석창사거리 → 제일병원 → 신기메가박스 → 중앙하이츠, 한려주공@ → 미평파출소 → 미평초등학교 → 문수우체국 → 여수터미널 → 광무럭키@ → 시민회관 → 서시장 → 벽수골 → 국동농협은행 → 국동서히스타힐스@ → 국동우체국 → 신월금호@
	3호차	등교	07:35	08:40	터미널휘트니스(위쪽, 이마트 맞은편) → 순천대
		하교	21:30	23:00	순천대 → 여천터미널아래승강장 → 신동아파밀리에 → 제일병원 → 신기메가박스 → 중앙하이츠, 한려주공@ → 미평파출소 → 미평초등학교 → 문수우체국 → 해양경찰서 → 여수정보과학고 입구 → 여서동로터리 → 한재입구 → 서시장 → 벽수골 → 국동농협은행 → 국동서히스타힐스@ → 국동우체국 → 신월금호@
동광양	1호차	등교	07:10	08:50	백운아트홀 버스승강장(07:10) → 광영터미널(07:21) → 경희한의원앞(07:30) → 중마금광 1차@정문(07:34) → 남양파크(07:37) → 가야스크린골프(07:39) → 주공2차 대성N스쿨(07:40) → 광양 푸르지오(더퍼스트@) 입구 큰길 건너편 '간이 승강장'(07:42) → 창덕에버빌 <버스승강장 위쪽>(07:53) → 광양읍사무소 버스승강장(07:58) → 순천대
		하교	18:30	19:45	순천대 → 성황육교 버스승강장 → 주공2차 → 가야스크린골프 → 남양파크 → 중마금광1차@ 정문 → 경희한의원앞 → 백운아트홀 → 광영터미널

※ 이용학생수 등 여건 변화에 따라 노선 또는 시간 일부 변경될 수 있음

구분	부서(기관)	전화번호
입학, 등록포기	입학처 입학지원과	061) 750-5500
단과대학 행정실	생명산업과학대학	061) 750-3203~3207
	사회과학대학	061) 750-3403~3409
	인문예술대학	061) 750-3603~3606
	공과대학	061) 750-3503~3507
	사범대학	061) 750-3303~3304
	약학대학	061) 750-3704, 3750
	미래융합대학	061) 750-5705~5706
등록금 수납, 환불	사무국 재무과	061) 750-3096
장학금	학생처 학생지원과	061) 750-3061, 3062
정부학자금 융자	학생처 학생지원과	061) 750-3062
교직과정 이수	교무처 학사지원과	061) 750-3034
휴학, 복학, 제증명	교무처 학사지원과	061) 750-3033
졸업	교무처 학사지원과	061) 750-3035
수강신청, 복수전공	교무처 학사지원과	061) 750-3032
외국어 교육	국제교류교육본부	061) 750-3934~3935
국제교류 및 해외 파견	국제교류교육본부	061) 750-3146~3148
병무관계	예비군 연대	061) 750-3120, 3121
보건진료소	학생처 보건진료소	061) 750-3056
학생생활관(기숙사)	학생생활관	061) 750-5063~5068
고시원	사회과학대학	061) 750-3405, 5088
인재양성원	사범대학	061) 750-3305

모집단위	건물명칭	전화번호
자유전공학부(인문사회·자연)	기초교육관 E2(2층)	750-5087
<b>생명산업과학대학 행정실</b>	<b>생명대 2호관 B4(2층)</b>	<b>750-3202 ~ 3207</b>
농생명과학과	생명대 1호관 B3(3층) 생명대 2호관 B4(3층) 생명대 2호관 B4(1층)	750-3210 750-3860 750-5180
산림자원 조경학부	산림자원학전공	생명대 1호관 B3(4층)
	조경학전공	생명대 2호관 B4(3층)
동물자원학과	생명대 1호관 B3(2층)	750-3230
원예학과	생명대 2호관 B4(2층)	750-3240
식품영양학과	미래창조관 E6(1층)	750-3650
식품공학과	생명대 1호관 B3(1층)	750-3250
융합바이오시스템기계공학과	생명대 2호관 B4(1층)	750-3260
의생명과학과	사범대 3호관 E5(1층)	750-3610
조리과학과	사범대 3호관 E5(3층)	750-3690
바이오약학자원학과	생명대 2호관 B4(4층) 미래창조관 E6(3층)	750-3280 750-3660
간호학과	미래창조관 E6(2층)	750-3880
농업경제학과	생명대 2호관 B4(4층)	750-3270
<b>사회과학대학 행정실</b>	<b>사회과학대학 E7(1층)</b>	<b>750-3402 ~ 3406</b>
경제무역 학부	경제학전공	사회대 E7(2층)
	무역학전공	사회대 E7(3층)
경영학과	사회대 E7(4층)	750-3410
법학과	사회대 E7(5층)	750-3430
행정학과	사회대 E7(3층)	750-3710
회계학과	사회대 E7(2층)	750-3420
물류학과	사회대 E7(4층)	750-5110
사회복지학과	미래창조관 E6(4층)	750-3670
<b>인문예술대학 행정실</b>	<b>인예대 E8(2층)</b>	<b>750-3602 ~ 3606</b>
사학과	인예대 E8(5층)	750-3470
철학과	인예대 E8(5층)	750-3480
중어중문학과	인예대 E8(6층)	750-3440
일본어일본문화학과	인예대 E8(6층)	750-3450
국제한국어교육학과	대학본부 A1(3층)	750-3935
문예창작학과	인예대 E8(4층)	750-3730
사회체육학과	체육관 A18(4층)	750-5210
피아노학과	인예대 E8(6층)	750-5220
사진미디어학과	인예대 E8(4층)	750-5240
영상디자인학과	인예대 E8(3층)	750-5250
만화애니메이션학과	인예대 E8(3층)	750-5230
패션디자인학과	미래창조관 E6(5층)	750-3680

모집단위	건물명칭	전화번호
<b>공과대학 행정실</b>	<b>공대 1호관 D2(2층)</b>	<b>750-3502 ~ 3507</b>
토목공학과	공대 1호관 D2(1층)	750-3510
환경공학과	공대 2호관 D3(2층)	750-3810
건축학부	공대 1호관 D2(3층)	750-3520
기계우주항공공학부	공대 1호관 D2(1층) 공대 1호관 D2(1층)	750-3530 750-3820
첨단신소재공학과	공대 1호관 D2(2층)	750-3550
화학공학과	공대 1호관 D2(2층) 공대 2호관 D3(1층)	750-3560 750-3580
전기공학과	공대 3호관 D4(3층)	750-3540
전자공학과	공대 3호관 D4(3층)	750-3570
인공지능공학부	공대 3호관 D4(5층) 공대 3호관 D4(2층)	750-3590 750-3830
컴퓨터공학과	공대 3호관 D4(4층)	750-3620
화학과	사대 3호관 E5(4층)	750-3630
<b>사범대학 행정실</b>	<b>사대 1호관 E3(1층)</b>	<b>750-3302 ~ 3305</b>
국어교육과	사대 1호관 E3(3층)	750-3310
영어교육과	사대 1호관 E3(2층)	750-3320
사회교육과	사대 1호관 E3(3층)	750-3330
농업교육과	사대 2호관 E4(3층)	750-3350
수학교육과	사대 2호관 E4(4층)	750-3360
컴퓨터교육과	사대 2호관 E4(4층)	750-3340
환경교육과	사대 2호관 E4(1층)	750-3380
물리교육과	사대 3호관 E5(2층)	750-3640
화학교육과	사대 3호관 E5(4층)	750-3390
교직과	사대 1호관 E3(4층)	750-3370
<b>약학대학 행정실</b>	<b>약학대 A2(2층)</b>	<b>750-3704</b>
약학과	약학대 A2(2층)	750-3750
<b>미래융합대학 행정실</b>	<b>국제문화컨벤션관 F1(2층)</b>	<b>750-5705~5706</b>
동물생명산업전공트랙	기초교육관 E2(3층)	750-5718
정원문화산업전공트랙	기초교육관 E2(3층)	750-5717
사회서비스상담전공트랙	기초교육관 E2(3층)	750-5716
물류비즈니스전공트랙	기초교육관 E2(3층)	750-5716
융합산업전공트랙	기초교육관 E2(3층)	750-5718
스포츠레저전공트랙	체육관 A18(4층)	750-5210

